

הסתדרות הפסיכולוגים בישראל\*



הסתדרות הפסיכולוגים בישראל  
Israel Psychological Association

# בחירות 2018

הצגת המועמדים/ות ומידע לבוחר

הסתדרות הפסיכולוגים בישראל, דרך מנחם בגין 42 רמת-גן,  
מען למכתבים: ת"ד 3361, רמת-גן, מיקוד 5213601  
טלפון: 03-5239393 פקס: 03-5237063  
כתובת אלקטרונית: [psycho@zahav.net.il](mailto:psycho@zahav.net.il)  
אתר אינטרנט: [www.psychology.org.il](http://www.psychology.org.il)

\* עמותה רשומה

## לחברי הפ"י שלום רב,

להלן שמות המועמדים לבחירות ותיאור קצר של כל אחד מהם. אנא קראו את החומר בעיון, והתייחסו לאמור בדף המידע לבוחר המובא להלן.

אנא בטאו את תמיכתכם במועמדים לתפקידים השונים בהפ"י על ידי מימוש זכותכם להצביע בבחירות.

הבחירות נעשות דרך האינטרנט והדוא"ל. ההצבעה בדוא"ל נגישה לכל חברי הפ"י, פשוטה ומהירה וכן חוסכת בעלויות של נייר ודואר.

בתחילת חודש מרץ 2018, לכל אחד/ת מחברי הפ"י תישלח הודעת דוא"ל לבחירה. ההודעה תשלח לכל חטיבה בנפרד. ההודעה כוללת את הבחירה ביו"ר הפ"י, בחברי/ות ועדת האתיקה וכן בחירה בנציגי/ות החטיבה שלך בוועד המרכזי של הפ"י.

חברים שהינם מומחים ביותר מחטיבה אחת יצטרכו לבחור עבור איזו חטיבה הם מצביעים. ניתן לבחור נציגים לוועד המרכזי עבור חטיבה אחת בלבד.

אנו מודים לוועדת הבחירות אשר קיבלה את האחריות לליווי התהליך עד לסיומו המוצלח: **ד"ר עירית חרותי, דפנה אשכנזי, אירית רווה-ברזל, חנה קרני ודליה זיפשטיין.**

אנו נמצאים בתקופה חשובה בחיי הארגון והמקצוע, וקיימת חשיבות ומשמעות גדולה ביותר להצבעתכם - **כל קול קובע.**

**הוועד המרכזי**

## דף מידע לבחור

בהתאם לתקנון אמורים להיבחר לוועד המרכזי אחד עשר חברים/ות נציגי החטיבות של הפ"י:

- שלושה נבחרים – מהחטיבה הקלינית
- שלושה נבחרים – מהחטיבה החינוכית
- נבחר אחד – מהחטיבה ההתפתחותית
- נבחר אחד – מהחטיבה החברתית-תעסוקתית-ארגונית
- נבחר אחד – מהחטיבה השיקומית
- נבחר אחד – מהחטיבה הרפואית
- נבחר אחד – מטעם חטיבת המתמחים

לצערנו, המועמדות שהוצגה לחטיבת המתמחים לא עמדה בתנאי הסף שקובע תקנון הפ"י (6 חודשי ותק). לפיכך התפקיד יישאר ללא איוש.

הציגו את מועמדותם לוועד המרכזי שניים-עשר חברי הפ"י, שמתוכם יכולים להיבחר עשרה, בהתאם למפורט בדף ההצבעה.

### הליכי ההצבעה

1. בהתאם לאמור בתקנון הפ"י, הבחירות ליו"ר הפ"י, לוועד המרכזי, ולוועדת האתיקה ייערכו ע"י כלל החברים בעלי זכות ההצבעה באמצעות הדואר האלקטרוני.
2. חבר/ה בעלת/ת זכות לבחור ולהיבחר רשאי/ת לבחור או לעמוד לבחירה בחטיבה אחת בלבד מבין החטיבות שאליהן הוא משתייך, בהתאם להחלטתו שאותה הוא יציין בטופס ההצבעה אשר יועבר בדוא"ל.
3. לשם מימוש זכות הבחירה, קיבל כל חבר בדוא"ל טופס בחירה הכולל את הפריטים הבאים:
  - א. חוברת מועמדים הכוללת את קורות החיים ואת ה"אני מאמין" של החברים שהגישו את מועמדותם.
  - ב. קישור לטופס הבחירה הכולל רשימות לסימון הבחירה ביו"ר הפ"י, בחברי ועדת האתיקה ובנציגי/ות החטיבה המקצועית בוועד המרכזי של הפ"י.
4. במידה וישנם חברים אשר לא עמדו בחובת תשלום דמי החבר להפ"י והם מעוניינים לממש את זכות הבחירה- ניתן לחדש את החברות ישירות באתר הפ"י- (לחץ לקישור- <https://secure.cardcom.co.il/u/PAY/>), או להתקשר למשרדי הפ"י (03-5239393) ולהסדיר את התשלום.

**בברכה,**

**ועדת הבחירות**

ד"ר עירית חרות  
דפנה אשכנזי  
אירית רווה-ברזל  
חנה קרני  
דליה זיפשטיין

## רשימת המועמדים לכהן במוסדות הפ"י

### ליו"ר הסתדרות הפסיכולוגים בישראל

דגנית גלסמן  
יורם שליאר

### לוועד המרכזי

<u>חטיבה</u>	שם המועמד
התפתחותית	אסנת רייכמן אייזיקוביץ
חינוכית	אלונה רודד
חינוכית	ד"ר ליאת הלפמן
חינוכית	סתיו רוזה
חינוכית	רותי ברנשטיין-פרץ
חינוכית	ד"ר שרונה מי-טל
קלינית	יחיאל אסולין
קלינית	עודד מאיו
קלינית	שי איתמר
רפואית	יהודה ניניו
שיקומית	יותם בן-שץ
חברתית-תעסוקתית-ארגונית	מיכל דברת

### לוועדת האתיקה

1. אולגה בס לינצ'וק
2. ד"ר אורלי קמפף-שרף
3. יונת בורנשטיין בר-יוסף
4. לימור מאירוביץ
5. ד"ר מיכה וייס
6. רימון לביא
7. ד"ר ג'ורג' רנתיסי-עמנואל
8. שלומית בן-משה

## **תוכן עניינים**

**עמ'**

**11 - 6                      1. מועמדים ליו"ר הפ"י**

**2. מועמדים לוועד המרכזי**

**13 - 12                      חטיבה התפתחותית**

**28 - 14                      חטיבה חינוכית**

**33 - 29                      חטיבה קלינית**

**35 - 34                      רפואית**

**36                              חטיבה שיקומית**

**38 - 37                      חטיבה חברתית-תעסוקתית-ארגונית**

**56 - 39                      3. מועמדים לוועדת האתיקה**

## הצגת המועמדים – קורות חיים



### ליו"ר הפ"י

לפי סדר א"ב

### דגנית גלסמן

עמיתי הפסיכולוגים חברי כל החטיבות,

שמי דגנית גלסמן פסיכולוגית חינוכית מדריכה, שפ"ח חולון. חברת החטיבה החינוכית בהפ"י מזה למעלה מ-20 שנים. אני פונה אליכם ראשית בבקשה לממש את זכות ההצבעה שלכם, הזכות למעורבות והשפעה על מינוי יו"ר ונציגי החטיבות השונות בהסתדרות הפסיכולוגים, הגוף היחיד המייצג את הפסיכולוגים מבחינה מקצועית. אני פונה אליכם בשם הפן המאגד, הפן המחבר, הפן ההופך את כלל הפסיכולוגים לציבור אחד בעל זהות מקצועית משותפת למרות ואולי בשל השייך לחטיבות שונות. בעולם המודרני, אינטנסיבי ודינמי היום, בו הולכים ומתרבים אנשים העוסקים בתחומים "משיקים" לשלנו, כאשר ההגדרות המקצועיות לעיתים קרובות מטושטשות והם אינם מחוייבים ברמת הדרישות האתיות והמקצועיות שאנו מחוייבים להם, נודעת חשיבות לשימור, פיתוח וחיזוק זהותנו המקצועית, וזכויותינו המקצועיות כפסיכולוגים, כקבוצה מקצועית בעלת אינטרסים משותפים ובעיקר מאוחדת ומגובשת לנוכח "איומים" חיצוניים חוזרים ונשנים. זאת לצד הצעדה קדימה של הפרופסיה כולה והתאמתה לעולם המשתנה באופן תדיר. שמירה על הפרופסיה הכה מקצועית ואתית שלנו כרלוונטית ומובילה בכל האמור באיכות חיים נפשית ורווחת הפרט מתינוקות, פעוטות ועד קשישים. במידה ואבחר לשמש כיו"ר הפ"י אני מתחייבת לשמירה על רוח האחדות והדאגה הקולקטיבית וההדדית לעתיד הפרופסיה שלנו. מתחייבת ליצירת שיח המקרב בין הפסיכולוגים השונים לצד יצירת פלטפורמה לשיח מקצועי וענייני הנוגע בהבדלים ובתרומתן הייחודית של כל אחת מהחטיבות לרווחתה הנפשית של האוכלוסייה בישראל. כמו כן הובלת מגמה של התפתחות, תנועה קדימה, תוך התאמה לעולם משתנה בחטיבות השונות. התאמה לשינוי תוך הקפדה על ערכיה הבסיסיים והאתיים של הפרופסיה והבלטתם גם מול גופים חיצוניים. עבר הווה ועתיד צועדים ביחד.

---

פירוט השכלה והכשרה מקצועית- דגנית גלסמן חברה בחטיבה החינוכית בהפ"י

טלפון נייד: 054-8008606 מייל: [dmg249@gmail.com](mailto:dmg249@gmail.com)

---

#### 2017-2018

עבודה כפסיכולוגית מדריכה (נתנה הסמכה באוגוסט 2017) בשפ"ח חולון. הדרכה בנושא פסיכודיאגנוסטיקה בשפח"ים נוספים במקביל להמשך עבודה בוועדות התאמה מחוזיות וועדת ערעורים עליונה. פרסום מאמרים בפסיכולוגיה של הספורט וחיבור בין גוף ונפש, באתרי אינטרנט שונים.

#### 2015-2017

- 
- עבודה כפסיכולוגית בהסמכה להדרכה שפ"ח חולון. הדרכה בנושא דיאגנוסטיקה בשפח"ים נוספים, בנוסף להמשך עבודה בוועדות התאמה מחוזיות וועדת ערעורים עליונה. פרסום מאמרים בפסיכולוגיה של הספורט והפרעות קשב, באתרי אינטרנט שונים.

#### 1998-2015

- 
- הדרכה בשירותים פסיכולוגיים בנושא איבחון ילדים עם לקויות למידה ואינטגרציה באיבחון פסיכולוגי. בדגש על היכולת לבצע הבחנה מבדלת בין לקויות למידה, קשיי למידה וקשיים רגשיים.
  - רכזת ליקויי למידה מחוזית מטעם שפ"י (מחוז מרכז):
    - העברת השתלמויות.
    - איבחון לקויות למידה.
  - הפעלת קליניקה פרטית: איבחון לקויות למידה, הדרכת הורים והקניית אסטרטגיות למידה והתמודדות.

#### 1995-1998

- 
- הוראה במכללת אחווה במסגרת סמינר ומרכז להסבת אקדמאיים. העברת קורסים בנושאים שונים: פסיכולוגיה קוגניטיבית, הוראה טיפולית, צירי ילדים, התמודדות עם הילד החריג בביה"ס ובמשפחה
  - הפעלת קליניקה פרטית: איבחון לקויות למידה, הדרכת הורים והקניית אסטרטגיות למידה והתמודדות.

#### 1993-2001

- 
- פסיכולוגית חינוכית בשירות הפסיכולוגי ברחובות. אבחון לקויות למידה וכן:
    - עבודה במעון טיפולי לפעוטות וילדים עד גיל 5, אשר ניתנה להם אבחנה של "איחור או עיכוב" התפתחותי. נערכו התערבויות ברמת הצוות, המשפחה, ערכת איבחוני "קבלה למסגרת", איבחוני מעקב שונים, ואיבחונים לקראת "עזיבת מסגרת".
    - שימוש בכלים איבחוניים מגוונים ויחודיים.

1992-1994

---

- פסיכולוגית חינוכית בשירות הפסיכולוגי בירושלים.
- התמחות בפסיכולוגיה חינוכית: לקיחת חלק בפרוייקט מיוחד של שיבוץ פסיכולוגית במעון לילדים עד גיל 3, במסגרת פרוייקט "שיקום שכונות" ורוחה.
- התמחות בתחום לקויות למידה, בצוות איבחון וטיפול בלקויות למידה של שפ"ח ירושלים

1990-1992

---

- לימודי תואר שני בפסיכולוגיה חינוכית במסלול מיוחד המשלב הכשרה לפסיכולוגיה חינוכית ואבחון וטיפול בילדים ליקויי למידה.
  - עוזרת מחקר לד"ר שמואל שי במכון ישראל למחקר חברתי בנושא אינטליגנציות מרובות. קבלת קרדיט במאמר אשר פורסם בעיתון מגמות ב-1994.
  - עם תום כתיבת עבודת גמר לתואר שני, פרסום מאמר עם ד"ר רות בטלר בנושא יכולת נתפסת של ילדים בעלי ליקויי למידה, שפורסם ב-JOURNAL OF LEARNING DISABILITIES.
-



## ליו"ר הפ"י

### יורם שליאר



לחברות וחברי הפ"י שלום רב,

שמי יורם שליאר, בן 64, נשוי + 3 וסבא לנכדה ולנכד. אני פסיכולוג חינוכי מומחה, בוגר המגמה הקלינית חינוכית בחיפה ויועץ ארגוני, בוגר לימודי תעודה באוני' חיפה. אני מנהל את השירות הפסיכולוגי במועצה האזורית מבואות החרמון שבגליל העליון, מלמד במגמה לפסיכולוגיה חינוכית במכללת תל-חי ומנהל מכון שייסדתי, לפסיכולוגיה ויועץ ארגוני בשילוב קולנוע. אני חבר הפ"י באופן רציף כ-28 שנים מאז תום לימודי בשנת 1990.

ב-1991 עוד בהיותי מתמחה הצטרפתי למאבק השכר של הפסיכולוגים ואף הייתי ממוביליו, מאבק שכידוע הביא לשיפור משמעותי, אם כי לא מספק, בשכרנו. בהמשך הצטרפתי לוועד המרכזי של הפ"י והובלתי עם חברי את בניית התקנון החדש שהסדיר את חלוקת הנציגים בין החטיבות השונות, את בחירת היו"ר ואת שיטת הבחירות בדואר. התקנון החדש הנהוג עד היום הקטין במידה רבה את המאבקים בין החטיבות ואפשר שיתוף פעולה רב יותר לגבי הסוגיות והצרכים המשותפים של הפרופסיה כולה, הגם שנדרשים בו עוד שיפורים חשובים. ב-17 השנים האחרונות שימשתי כנציג הפ"י במועצת הרשות למלחמה בסמים עד לסגירתה בחודש שעבר.

החלטתי להגיש את מועמדותי ליו"ר הפ"י מתוך רצון להשפיע ולתרום לעיצוב ההווה והעתיד של המקצוע שלנו וביחד עם חברי הוועד וראשי החטיבות אתמקד ביעדים הבאים:

1. שיפור מעמדה של הפסיכולוגיה הציבורית במדינת ישראל והגברת המודעות בציבור לערך המוסף הייחודי שלנו על-פני פרופסיות קרובות.
2. מאבק על שיפור תנאי העבודה שלנו, ביחד עם חטיבת הפסיכולוגים בהסתדרות המח"ר, התנועה לפסיכולוגיה ציבורית וארגונים רלוונטיים נוספים. אני רואה חשיבות עליונה בחיזוק הקשר ושיתוף הפעולה בשילוב הכוחות להצלחת המשימה.
3. איחוד הכוחות בין החטיבות בהפ"י לכדי כוח אחד, מאוחד, מגובש וחזק שיוכל להתמודד בהצלחה רבה יותר עם המשימות הניצבות בפנינו כפרופסיה.
4. חיזוק מעמד מקצוע הפסיכולוגיה בארץ, הגברת ההשפעה של הפ"י וההנכחה שלה בחברה ובמציאות הישראלית בכלל ובתחום ההסדרה והחקיקה בפרט.
5. הגנה על המקצוע מפני מטפלים לא מוסמכים או בעלי הכשרה מועטה.

אני מאמין כי הידע והניסיון הרב שאני מביא עמי בתפקידי ניהול ובעבודת צוות, בהובלת תהליכי שינוי, בליווי והתערבות בארגונים שונים וכמובן בתחום הפסיכולוגיה, יחד עם התמיכה שלכם יסייעו לי להתמודד בהצלחה עם משימות התפקיד.

שלכם בברכה,

יורם

## קורות חיים

### פרטים אישיים:

שם: יורם שליאר  
כתובת: האשד 42, ת.ד. 217, מטולה 10292  
טלפון בבית: 04-6817078  
טלפון בעבודה: 04-6997368  
פקס: 04-6817317  
טלפון נייד: 050-7517575  
דוא"ל: schleyer@zahav.net.il

תאריך לידה: 18.4.54  
מקום לידה: ישראל  
מצב משפחתי: נשוי + 3

---

### מעמד מקצועי:

פסיכולוג חינוכי מומחה ויועץ ארגוני  
שנות ניסיון: 28

---

### השכלה:

ייעוץ ארגוני – לימודי תעודה  
אוניברסיטת חיפה – היחידה ללימודי חוץ (2003-2005)

M.A.: פסיכולוגיה קלינית חינוכית  
אוניברסיטת חיפה (1987-1990)

B.A.: דו-חוגי פסיכולוגיה + B.A. כללי.  
אוניברסיטת תל-אביב (1984-1987)

בית-ספר תיכון  
בית ספר חקלאי נהלל (1968-1972)

---

### עבודה וניסיון מקצועי:

#### **מקומות עבודה נוכחיים:**

- המגמה לפסיכולוגיה חינוכית במכללת תל-חי (החל מ- 2016) - מנחה קורסי פרקטיקום
- השירות הפסיכולוגי מ.א. מבואות החרמון (החל מ- 2011) - מנהל
- "מכון שליאר לפסיכולוגיה וייעוץ ארגוני בשילוב קולנוע" (החל מ- 1999) - מייסד ומנהל

#### **תפקידים ומקומות עבודה בעבר:**

1993-2005 - השרות הפסיכולוגי החינוכי מ.א. גליל עליון  
1993-1998 - מכללת תל-חי – מרכז תמיכה לסטודנטים דיסלקטיים – תמיכה רגשית  
1994-1996 - מזכיר קיבוץ  
1993-1994 - מקים ומנהל מפעל לעיבוד מזון  
1993-1994 - רכז צוות שינוי בקיבוץ

1992-1993 - יועץ ארגוני של חטיבת הנח"ל בקבע  
1990-1992 - השרות הפסיכולוגי מ.א. מבואות החרמון

1988-1990 - יועץ חינוכי בבית ספר תיכון אזורי "הר-וגיא".  
1988-1990 - מורה ומחנך בבית ספר תיכון אזורי "הר-וגיא".  
1982-1984 - מנהל משאבי אנוש בקיבוץ.  
1980-1982 - מנהל בית אריזה לתפוחי-עץ

---

## **ניסיון מקצועי**

### **כללי:**

פסיכולוגיה חינוכית וייעוץ ארגוני - ידע וניסיון בפיתוח ארגוני ופיתוח הדרכה, פיתוח מנהלים ועתודה ניהולית, פיתוח מנהיגות, פיתוח עבודת צוות וניהול ממשקים ופיתוח שירות לקוחות. ידע וניסיון בפסיכולוגיה חינוכית על כל היבטיה, בעבודה עם ילדים ובני-נוער, צוותים חינוכיים והורים, הפעלת תכניות מניעה בנושאי אלימות, התמכרויות והתנהגות סיכונית בכלל. התערבות במצבי חירום ואסון, הנחיית קבוצות והשתלמויות ממוקדות נושא, עבודה פרטנית והדרכת הורים, הרצאות העשרה, ליווי יועץ מערכת למסגרות חינוך ולמערכות חינוך יישוביות, לארגונים במגזר הפרטי והעסקי. התמחות בשילוב קולנוע בהרצאות, בעבודה סדנאית, בטיפול ובייעוץ ארגוני.

---

## **תפקידים ציבוריים שמילאתי בעבר:**

- נציג הפ"י במועצת הרשות למלחמה בסמים .
- חבר בוועדה להקמת רשות לאומית למניעת אובדנות
- חבר בוועד המנהל של עמותת המרכז לשעת חרום.
- חבר בצוות ההקמה של בי"ס הגבוה לפסיכולוגיה חינוכית.
- חבר בוועד הארצי של הסתדרות הפסיכולוגים בישראל (1991-1995)

---

## **שרות צבאי:**

חיל: נח"ל/שריון  
דרגה: רס"ן  
תפקידים:

קצין התנהגות אוכלוסייה בנפת צפון של פיקוד העורף  
פסיכולוג ארגוני בפיקוד הצפון במילואים  
פסיכולוג ארגוני של חטיבת שריון במילואים  
פסיכולוג ארגוני של חטיבת הנח"ל בקבע  
קצין ת"ש במילואים  
סמ"פ טנקים במילואים  
מ"מ טנקים בסדיר

---

## **שפות:**

עברית – דיבור קריאה וכתובה ברמת שפת אם.  
אנגלית – דיבור קריאה וכתובה ברמה גבוהה

---

## לנציגי החטיבות בוועד המרכזי



### חטיבה התפתחותית

אסנת רייכמן אייזיקוביץ

שלום רב,  
שמי אסנת רייכמן אייזיקוביץ, בת 32, נשואה לעידו ואמא לאלה ותמר.  
סיימתי את לימודי M.A בתחום נוירופסיכולוגיה שיקומית ולאחר סיום לימודי החלטתי לעשות הסבה לפסיכולוגיה התפתחותית שארכה כשנתיים.  
אני מתמחה זו השנה השנייה בשירות הפסיכולוגי החינוכי התפתחותי בנתניה ושנה ראשונה במכון להתפתחות הילד בקופת החולים מכבי.  
בשנה זו, נחשפתי למשמעות חסרונו של יו"ר חטיבה בהפ"י, שמעבר להעדר הייצוג שלנו, העמיד בסיכון את התכנות הכנס השנתי. זכיתי לחבור לוועד החטיבה המסור והמקצועי ולבנות יחד כנס עשיר בתכנים רבים וייחודיים. בחרנו לעסוק השנה בכנס גם במצב החטיבה ובסוגיות המעסיקות אותנו בשלבים השונים בהתפתחותנו המקצועית.  
בימים בהן נסגרות יחידות טיפוליות של הגיל הרך, וקיימת הידלדלות תקציבית בקרב השירות הציבורי, אנו כחטיבה, נעדרים מצמתי החלטה משמעותיים הקשורים למדיניות בתחום התפתחות הילד.  
מתוך אמונה שעלינו לפעול להשיג את השינוי אותו אנו רוצים לראות, הגשתי את מועמדוטי לנציגות החטיבה בוועד המרכזי בהפ"י במטרה להמשיך ולפעול למען ציבור הפסיכולוגיים בישראל בכלל והתפתחותיים בפרט.  
זו תהיה זכות עבורי להיבחר על ידכם.

שלכם,

אסנת

### אסנת רייכמן אייזיקוביץ

השכלה: פסיכולוגית מספר רישוי. 27-132042

2015-2017 - האקדמית תל אביב יפו - תכנית הסבה לפסיכולוגיה התפתחותית.

2014-2012 - האקדמית תל אביב יפו - M.A בנוירופסיכולוגיה שיקומית.

2013 - פרקטיקנטית במחלקה לשיקום מוחי בבית"ח לוינשטיין.

2008 – 2011 המרכז הבין תחומי הרצלייה - B.A בפסיכולוגיה (חטיבה משנית – ממשל ופוליטיקה).

### ניסיון מחקרי:

2014-2015 - מאבחנת במחקר במרכז להפרעות זיכרון וריכוז, המחלקה לנוירולוגיה, איכילוב. פרסום

מאמר ב- *Journal of Alzheimer's Disease* בשם:

**Sensitivity of Neuropsychological Tests to Identify Cognitive Decline in Highly Educated**

## Elderly Individuals: 12 Months Follow Up

2009-2011 - עוזרת מחקר ביחידה למחקר יישומי במדעי המוח במרכז הבינתחומי הרצלייה.

### ניסיון תעסוקתי:

**2017-כיום - המכון להתפתחות הילד מכבי-** מתמחה במכון; עריכת אבחונים, טיפול פרטני, הדרכות וליווי הורים.

**2016-כיום - שירות פסיכולוגי חינוכי התפתחותי נתניה-** מתמחה בעבודה בגנים ובמרכז לגיל הרך; טיפול פרטני בילדים, הדרכות וליווי הורים.

### 2013-2017 המשרד לשוויון חברתי-יועצת במוקד בתחום ניצולי השואה

ניהול פרויקט ארצי המשותף למשרד ולרשות לזכויות ניצולי שואה- משרד האוצר, שמטרתו מיצוי זכויות ניצולי השואה ברשויות המקומיות. גיוס הרשויות המקומיות, ליווי מקצועי והדרכת המתנדבים. בנוסף, אחריות על ההדרכה המקצועית בתחום ניצולי השואה במוקד פניות הציבור של המשרד.

### 2009 עד 2012- התאחדות הסטודנטים הארצית- ראש מחלקת המלגות

ניהול תקציב שנתי בסדר גודל של כ-3.5 מיליון ש"ח, אחריות על גיוס כספים, ניהול ותפעול של למעלה מ-600 סטודנטים מלגאים בשנה בפרויקטים של מעורבות חברתית והובלת צוות של כ-25 רכזים. תכנון ובניה של פרויקטים ארציים.

### 2008-2009- הוסטל אקים הרצלייה לדיירים עם מוגבלות שכלית או לקויות התפתחותיות ברמות

#### שנות

ליווי וסיוע יומיומי בפעולות שגרתיות ובסיסיות, בפעולות חוץ וסיוע בהדרכות והפעלות. לקיחת חלק פעיל בתכנון וביישום תוכניות קידום פרטניות לכלל הדיירים בצמוד לעו"ס של ההוסטל.

### ניסיון חברתי:

**2011 עד 2013- רכזת בוגרת של תנועת הנוער "כנפיים של קרמבו"** לצעירים עם ובלי צרכים מיוחדים. אחריות על הפעילות השוטפת, ליווי, הכוונה ופיתוח הצוות המוביל.

### שרות צבאי:

**2008-2013- שירות מילואים, בדרגת סרן-** יחידת מודיעי הנפגעים של קצין העיר תל אביב.

### 2004-2007- צה"ל-שחרור בדרגת סגן

- משקית נפגעים של חיל החימוש.
- קצינת נפגעים של חיל האוויר- טיפול בפצועים, חולים ונכים של החיל ברחבי הארץ. פיקוד ישיר על מש"קיות הנפגעים של החיל. קשר שוטף עם החייל ומשפחתו, איתור קשיים וייצוג המשפחה וסיוע למול הגורמים האזרחיים והצבאיים.

במהלך שירותי בתפקיד נבחרתי לקצינה מצטיינת של מערך הנפגעים הכלל צה"לי לשנת 2005.

## לנציגי החטיבות בוועד המרכזי



### חטיבה חינוכית

לפי סדר א"ב

**ד"ר רודד אלונה**

**שלום רב,**

שמי אלונה רודד, פסיכולוגית חינוכית מומחית. הוכשרתי והוסמכתי כפסיכולוגית חינוכית בארה"ב, ואני עובדת כיום בשפ"ח תל אביב-יפו. את פעילותי הציבורית למען הפסיכולוגיה החינוכית בישראל התחלתי במסגרת ועד המתמחים בפסיכולוגיה חינוכית, שם הייתי מעורבת בתהליך שינוי דרישות ההתמחות, לצד פעילויות ומיזמים נוספים. אני פועלת לקידום תפיסה רחבה ומעמיקה של הפסיכולוגיה החינוכית בישראל, הבאה לידי ביטוי במעורבותי בצוות ההיגוי בקדם-כנס החטיבה החינוכית של הפ"י תשע"ח ("משלוש יוצאת אחת" - הפסיכולוגיה החינוכית כשלם הגדול מסך חלקיו), ובכתיבה לציבור הפסיכולוגים (להניע את הקלידוֹסְקוֹפ: ליבת המקצוע והייחוד המקצועי של הפסיכולוגיה החינוכית, פסיכולוגיה עברית). במסגרת הוועד המרכזי והחטיבה החינוכית בהפ"י אפעל לקדם שיתופי פעולה בין החטיבות, לצד פעילות אוטונומית של החטיבה החינוכית לקידום והובלה של המקצוע, הן כלפי פנים והן כלפי חוץ. לשם כך יש צורך בפיתוח והטמעה של חזון מקצועי עכשווי אשר נסמך הן על המורשת המפוארת של המקצוע בישראל ובעולם, והן על זיהוי והבנה של אתגרים עכשוויים והתפתחויות חדשניות בתחום.

#### **תקציר קורות חיים:**

ד"ר אלונה רודד, פסיכולוגית חינוכית מומחית, עובדת בתחנת צפון של שפ"ח תל אביב-יפו, ומנחה בחוג לחינוך ופסיכולוגיה באוניברסיטה הפתוחה.

הכשרה כפסיכולוגית חינוכית בתכנית לדוקטורט באוניברסיטת קליפורניה, ברקלי, שהיא אחת מתכניות הדוקטורט הוותיקות והמוכרות בארה"ב, אשר הוקמה ע"י פרופ' נאדין למברט ז"ל, מחלוצות התחום בארה"ב. בתחום המחקר, עוסקת בהתפתחות חברתית ומוסרית, ובפרט אל מול סוגיות של ציות והתנגדות לסמכות מסוגים שונים, לרבות סמכות הורית, סמכות חינוכית וסמכות צבאית. שותפה בעבודה על מספר מחקרים בתחום זה, אשר הניבו מספר פרסומים אקדמיים והצגות בכנסים בינלאומיים. כמו כן, מרצה ומלמדת קורסים שונים בתחום הפסיכולוגיה והחינוך לתלמידי תואר ראשון ושני.

הכשרתי המקצועית כוללת התנסויות עם מגוון גילאים ואוכלוסיות, ובפרט התמקצעות בעבודה מערכתית, אבחונית וטיפולית בגיל הרך (שנתיים פרקטיקום קונסולטציה בגני ילדים, שנת התמחות ב-Child Trauma Research Program, קליניקה של אוניברסיטת קליפורניה, סן-פרנסיסקו לילדים בגילאי 0-5 והוריהם בשיקום מטראומה, ושנת התמחות שכללה אבחונים לקראת ועדות סטטוטוריות בגילאי 3-5). כמו כן, מלאתי תפקיד רפרנטית גני ילדים בתחנת צפון של שפ"ח תל אביב-יפו.

### ניסיון חינוכי וטיפולי:

- 2016-עתה – מומחית בפסיכולוגיה חינוכית – שפ"ח תל אביב-יפו, תחנת צפון.
  - פסיכולוגית חינוכית בבי"ס יסודי נופי ים, ובגני ילדים טרום-חובה וחובה.
  - רפרנטית גנים – תחנת צפון.
- 2014-2015 – השלמות התמחות בפסיכולוגיה חינוכית – שפ"ח תל אביב-יפו, תחנת צפון (50-60% משרה).
  - פסיכולוגית חינוכית בבי"ס יסודי נופי ים, ובגני ילדים טרום-חובה וחובה.
  - רפרנטית גנים – תחנת צפון.
  - מנחה בתכנית התקשרו"ת: קבוצת הורים לילדי גן עם קשיים בוויסות רגשי והתנהגותי.
  - הדרכת פרקטיקנטית שנה ב'.
  - ועד המתמחים בפסיכולוגיה חינוכית.
- 2009-2010 – התמחות בפסיכולוגיה חינוכית ב- Alameda Unified School District (80% משרה).
  - עבודה בבי"ס תיכון (כיתות ט'-י"ב), בי"ס יסודי (גן חובה-ה'), וגנים (גילאים 3-5).
  - 44 אבחונים ללקויות למידה, קשב וריכוז, לקויות התפתחותיות, והפרעות רגשיות/חברתיות.
  - 3 טיפולים אינדיבידואליים שבועיים.
  - קונסולטציה עם מורים ומנהלים.
  - העברת הכשרות למורים, פסיכולוגים, וצוותים חינוכיים בנושא טראומה בילדות וביטוייה בבית הספר.
  - השתתפות בוועדה בינתחומית בנושא ייצוג יתר של קבוצות מיעוטים בחינוך המיוחד.
- 2008-2009 – התמחות בפסיכולוגיה קלינית ב- Child Trauma Research Program (60% משרה).
  - קליניקה של אוניברסיטת קליפורניה, סן-פרנסיסקו לילדים בגילאי 0-5 והוריהם בשיקום מטרומה.
  - 8 אבחונים ו-6 טיפולים ב-CPP, מודל דיאדי (Child-Parent Psychotherapy).
  - הדרכה רפלקטיבית אישית (סה"כ 3 ש"ש).
  - השתתפות בהכשרה דידקטית עם סגל הקליניקה ומרצים אורחים (3 ש"ש).
  - מפגש הצגת מקרים שבועי (2 הצגות במהלך השנה).
- 2006-2008 - פרקטיקום בקונסולטציה לגיל הרך בגני ילדים של אוניברסיטת קליפורניה, ברקלי.
  - לזוי גנות, תלמידים, והורים בנושאים הקשורים להתפתחות מוטורית, לשונית, קוגניטיבית, ורגשית/חברתית.
  - תצפיות בגן, והשתתפות בישיבות צוות שבועיות.
  - איתור והפנייה לשירותים חיצוניים (אבחון, טיפול, שירותי קהילה).
- 2006-2007 – פרקטיקום בקונסולטציה ב-Berkley Maynard Academy, Oakland, CA.
  - לזוי מורה ותלמידי כיתה ה' בנושאים הקשורים להתפתחות, למידה, והתנהגות.
  - תצפיות בכיתה, אבחון אקולוגי של אקלים הכיתה, ראיונות עומק עם סגל חינוכי.

- 2006-2007 – פרקטיקום באבחון והערכה ב- Berkeley Unified School District, Berkeley, CA.
  - 5 אבחונים בבי"ס יסודי ללקויות למידה, קשב וריכוז, והפרעות רגשיות/חברתיות.
  - אבחון 1 של סטודנטית שנה ג' באוניברסיטה בהדרכה של מחלקת צרכים מיוחדים של האוניברסיטה (Disabled Students Program – DSP).
- 2006, 2007 – רכזת תכנית קיץ לנוער עם לקויות בכישורים חברתיים ב- Strawberry Canyon Youth Programs.
  - הדרכה ולווי של בני נוער עם לקויות חברתיות אשר השתלבו בקייטנה כמדריכי עזר.
  - בניית תכנית כישורים חברתיים וכישורי חיים בת שבועיים והעברתה.
  - בניית תכנית אישית לכל משתתף.
  - תיאום מול מערכות שונות בקייטנה, שילוב עם נוער נירו-טיפוסי, ותיאום וייעוץ עם הורי המשתתפים.
- 2005-2006 – פרקטיקום מערכות חינוכיות ב- Berkeley Unified School District, Berkeley, CA.
  - תצפיות, ראיונות עומק, והיכרות מעמיקה עם מכלול הצרכים והשירותים במערכת החינוך הציבורי בבית ספר יסודי, חטיבת ביניים, ובי"ס תיכון.
  - הערכה לא-פורמלית של שני תלמידי בי"ס יסודי עם קשיים באוריינות ובחשבון.
- 2003-2001 – מדריכת נוער בפרוייקט "עולים לצה"ל" לתלמידי תיכון מטעם עמותת "ציונות 2000".
  - הדרכה בסמינרים לתלמידי י"א-י"ב בבתי ספר עתירי עולים בתכנים כגון זהות אישית, תרבותית, ולאומית, החברה הישראלית, ערכי צה"ל, ודילמות הקשורות לשירות הצבאי.
- 2000-2011 – פר"ח: חונכות נערה מהיחידה למתבגרים של עיריית ירושלים.
- 2000-1999 – מדריכת פנימייה במוסד החינוכי "בקעת כנרות", קיבוץ בית זרע.
  - הדרכת תלמידי כיתה ט' מעליית הנוער.
  - התפקיד כלל פעילויות חברתיות, עזרה בלימודים, טיפול במשמעת, ותמיכה אישית.
- 1997-1996 – שנת שירות מטעם תנועת הצופים באתר הקרוואנים חצרות יסף.
  - השתלבות במערכות חינוכיות וקהילתיות באתר כולל גני ילדים, מרכז למידה, מתנ"ס, חונכויות אישיות, עבודה עם הקב"סית ושירותי הרווחה, מועדוני נוער, ומועדוניות משפחתיות.

#### ניסיון אקדמי ומחקרי: מאמרים ופרקים

- Roded, A. D. (in preparation). What pierces the eye and revolts the heart: Boundaries of obedience and complexities in moral reasoning in the Israeli military.
- רביב, ע. ורודד, א. (התקבל). צנזורה עצמית ודילמות בעבודה במערכת החינוך: שמירת סודות במשפחה ובחברה. *עיונים בחינוך*.
- Nucci, L., Turiel, E., & Roded, A. D. (In Press). Continuities and discontinuities in the development of moral judgements. *Human Development*, 60.



- **רודד, א., יצחקי, נ., כהן, מ.** (2017). להניע את הקלידוסקופ: ליבת המקצוע והייחוד המקצועי של הפסיכולוגיה החינוכית. [גרסה אלקטרונית]. נדלה ב 29/1/2018, מאתר פסיכולוגיה עברית: <https://www.hebpsy.net/articles.asp?id=3618>
- Gingo, M., **Roded, A. D.**, & Turiel, E. (2017). Authority, Autonomy, and Deception: Evaluating the Legitimacy of Parental Authority and Adolescent Deceit. *Journal of Research on Adolescence*, 27(4), 862-877.
- **Roded, A. D.**, & Raviv, A. (2017). Self-censorship in the family: The double-edged sword of family secrets. In *Self-Censorship in Contexts of Conflict* (pp. 19-40). Springer, Cham.
- **רודד, א. ונוף, א.** (מאי, 2016). "אני חרד ממה שהעבר יעשה לי בעתיד": העברה בין-דורית של ייצוגים מנטאליים. [גיליון מיוחד: 40 שנה לאוניברסיטה הפתוחה](#), בשיתוף עם דה-מרקר, הוצאת שוקן.

#### הצגה בכנסים והרצאות

- **Roded, A. D.** & Raviv, A. (July, 2016). Self-censorship in the family: The double-edged sword of family secrets. **Paper presented** at the annual meeting of the *International Society for Political Psychology*, Warsaw, Poland.
- Gingo, M. E. & **Roded, A. D.** (April, 2016). Authority, autonomy, & honesty: Evaluating the legitimacy of parental directives and adolescent deception. **Paper presented** at the annual meeting of the *Rocky Mountain Psychological Association*, Denver, CO.
- ינואר, 2016 – "אני גדול, אני יכול: עצמאות ואוטונומיה בגיל הרך". שת"פ המחלקה לגני הילדים בעיריית תל אביב-יפו, השירות הפסיכולוגי החינוכי והפיקוח על גני הילדים. אשכול גנים נופי ים, אשכול כיכר התבלינים, תל אביב-יפו.
- **Roded, A. D.** (June, 2014). Not so blind: A social-domain account of obedience to military authority in the IDF. **Paper presented** at the annual meeting of the *Jean Piaget Society*, San Francisco, CA.
- Gingo, M. E., **Roded, A. D.**, & Turiel, E. (June, 2014). When honesty isn't the best policy: The role of social domain, parental restrictions, and family relationships in judgments of deception. **Paper presented** at the annual meeting of the *Jean Piaget Society*, San Francisco, CA.
- מרץ, 2014 – יום עיון "[טפלי לי בייצוג](#)": מלאכים בחדר הילדים: ייצוגים מיטיבים של הורים וילדים". האוניברסיטה הפתוחה, רעננה.
- **Roded, A. D.** (July, 2013). What pierces the eye and revolts the heart: Boundaries of obedience and complexities in moral reasoning in the Israeli military. **Paper presented** at the annual meeting of the *International Society for Political Psychology*, Herzliya, Israel.

- מרץ, 2012 – הרצאה עבור התנועה למען הפסיכולוגיה הציבורית: "משחק מכור מראש? כיצד אבחנום לשירותי החינוך המיוחד בארה"ב מנציחים פערים חברתיים". בית העם, תל אביב.
- Gingo, M. E., Roded, A. D., & Turiel, E. (June, 2009). When and why adolescents lie to their parents: Deception in the context of the family. **Poster presented** at the annual meeting of the *Jean Piaget Society*, Park City, UT.

#### הוראה

- 2016-2017 – **מרצה** בתכנית MA לפסיכולוגיה חינוכית, המרכז האקדמי פרס: רכישת קריאה ולקויית למידה.
- 2015-2017 – **מרצה** במדרשה הארצית ללימודים מתקדמים בפסיכולוגיה חינוכית: פסיכופתולוגיה התפתחותית.
- 2015 – **מרצה** בפסג"ה לעובדי הוראה במודיעין. השתלמות למטפלים פארא-רפואיים במערכות חינוך: "עוד מעט ואטפל בך: הבנה רב-מימדית של הפרעות התנהגות והטיפול היעיל בה".
- 2010-עתה – **מנחה** בקורסים מבוא לפסיכולוגיה ופסיכולוגיה התפתחותית באוניברסיטה הפתוחה (רכזים: ליהי סגל-כספי, אביב נוף).
  - הרצאה מוקלטת בקורס פסיכולוגיה התפתחותית: **גישה מבנית להתפתחות: ז'אן פיאז'ה ומורשתו.**
- 2012-2014 – **מרצה מן החוץ** בבית הספר לתלמידי חו"ל, **אוניברסיטת חיפה** (פסיכולוגיה של סכסוכים ויישובם, ופסיכולוגיה של התנגדות).
- 2010-2011 – **עמיתת הוראה** בפקולטה לחינוך, **אוניברסיטת חיפה** (מרצה בכיר: פרופ' חנן אלכסנדר).
  - סמסטר א' תשע"א: מבוא לפילוסופיה של החינוך (BA)
  - סמסטר ב' תשע"א: עיונים פילוסופיים במחקר חינוכי (MA)
- 2008 – **מתרגלת** בקורס מבוא לפסיכולוגיה באוניברסיטת קליפורניה, ברקלי (פרופ' ארתור שימורה).

#### השכלה:

- 2005-2013 **M.A./Ph.D.** בפסיכולוגיה חינוכית באוניברסיטת קליפורניה, ברקלי.
- 2012 – מלגת דוקטורט של קרן משפחת הלן דילר (The Helen Diller Family Dissertation Fellowship).
- 2010-2011 – מלגת הדיקן לזמן נורמטיבי, אוניברסיטת קליפורניה, ברקלי.
- 2005-6, 2007-8, 2008-9 – מלגת ביה"ס לחינוך באוניברסיטת קליפורניה, ברקלי.
- 2006-2007 – מלגת קרן ספנסר להכשרה במחקר (Spencer Foundation Research Training Grant).
- 2003-2000 **B.A.** בהצטיינות באוניברסיטה העברית בירושלים, בחוגים לפסיכולוגיה ולספרות ובלשנות אנגלית.
- 2002 – מלגת הדיקן לפקולטה למדעי הרוח באוניברסיטה העברית בירושלים.

#### שירות צבאי:

- 1999-1997 – ביחידת הקישור לכוחות הזרים.

#### שונות:

- רישיון בפסיכולוגיה (מומחית בפסיכולוגיה חינוכית): מ.ר. 27-126425; מ.מ. 27-33543
- רישיון בפסיכולוגיה חינוכית במדינת קליפורניה ([PPS](#)): 101152847
- עברית ואנגלית שפת אם.
- שליטה בתוכנות SPSS, ו-Stata.



## חטיבה חינוכית (המשך)

### ד"ר ליאת הלפמן

שמי ליאת, ואני שמחה להגיש את מועמדותי לוועד המרכזי של הפ"י. בעשור האחרון, הוכשרתי כפסיכולוגית חינוכית וכחוקרת, ואף הצטרפתי לאלו המכשירים את הדורות הבאים. כל אלו, מתוך תפיסה של מקצוע הפסיכולוגיה כמלאכה המתרחשת בזירות מרובות - הזירה הבין אישית, האינטלקטואלית, החברתית והקהילתית, ומתוך רצון לחולל שינוי במערכות בהן אני פועלת. במהלך שנים אלו, המקצוע שלנו ידע שינויים רבים, בין אם בדרישות ההתמחות, בשינויים במקומות ההכשרה של הפסיכולוגיה החינוכית, או בשינויי חקיקה. דמות הפסיכולוגית החינוכית התעצבה כאשת מקצוע משמעותית, בעלת הכשרה רחבה ומגוונת, הנעה בין ראייה ממעוף הציפור של המערכת החינוכית, המשפחה והקהילה, לבין ראיית עומק של הפרט בתוך המערכת. קולנו המשותף הלך והתגבר, ובהגשי מועמדות לתפקיד זה, אני שואפת לייצג קול זה – קול ברור, מקצועי, בעל ייחודיות וגאווה מקצועית – בתוך הוועד המרכזי של הפ"י, תוך שיתוף פעולה עם הקולגות שלנו משלל הסקטורים הפסיכולוגיים. אשמח מאוד אם תבטחו בי.

#### קורות חיים - ד"ר ליאת הלפמן, פסיכולוגית חינוכית מומחית

##### השכלה:

- 2008 – 2014 **אוניברסיטת בר אילן, המחלקה לפסיכולוגיה - PhD**  
לימודי דוקטורט בפסיכולוגיה. נושא המחקר: הבדלי מגדר, התגובה לדחייה חברתית וחרדה חברתית: ההקשר האבולוציוני של התגובה לדחק.
- 2006-2005 **MA - Columbia University in the City of New York**  
תכנית ה-MA במסגרת התכנית הקלינית, המחלקה לפסיכולוגיה קלינית וייעוצית
- עבודת MA בנושא תפיסות והרגלי אכילה בקרב נשים
- 2002-2000 **האוניברסיטה העברית בירושלים, התכנית המורחבת בפסיכולוגיה - BA**  
1999 **האוניברסיטה העברית בירושלים, התכנית לפסיכוביולוגיה**

##### ניסיון מקצועי כפסיכולוגית:

- מאוקטובר 2017 מרצה מן החוץ בתכנית ה-MA לפסיכולוגיה חינוכית במכללת תל חי
- 2014-2016 פסיכולוגית מתמחה בתכנית לטיפול בטראומה של המחלקה לפסיכיאטריה של אוניברסיטת קולומביה בניהולו של פרופ' יובל נריה
- 2014 – 2013 מרכז טיפולי "בית אחד", מיסודה של העמותה לילדים בסיכון, פסיכולוגית
- עבודה ביחידה לתסמונות הספקטרום האוטיסטי בתפקוד גבוה בריכוזו של ד"ר עפר גולן.
- 2006-2014 **שירות פסיכולוגי חינוכי, עיריית ראשון לציון, פסיכולוגית**
- בשנתיים האחרונות רכזת מקצועית למענה הפסיכו-חינוכי לילדים המאובחנים על הרצף האוטיסטי ובני משפחותיהם

## ניסיון מקצועי במחקר:

2016 – היום חוקרת, המערך הפסיכיאטרי, המרכז הרפואי תל אביב

- חוקרת טראומה בקרב נשים, מימון במסגרת שלושה מענקי מחקר תחרותיים לצורך טיפול חדשני בנוירפידיבק בקרב נשים אשר חוו טראומה מינית בילדות (שת"פ עם פרופ' מיקי בלור, פרופ' תלמה הנדלר, וד"ר צביה זליגמן).

2014-2017 **המחלקה לפסיכיאטריה, אוניברסיטת קולומביה, עמיתת מחקר (פוסט דוקטורט) במימון מלא של המכון הלאומי לבריאות הנפש, ארה"ב.** הכשרה בהטמעת תכניות מבוססות ראיות במערכות דלות משאבים.

## פרסומים נבחרים:

- Rachamim, L., **Helpman, L.**, Foa, E., Aderka, I., Gilboa-Schechtman, E. (2011). Validation of the Children's Posttraumatic Symptom Scale in a sample of treatment-seeking Israeli Youth. *Journal of Traumatic Stress, 24*(3), 356.
- Helpman, L.**, Rachamim, L., Aderka, I. M., Gabai-Daie, A., Schindel-Allon, I., Gilboa-Schechtman, E. (2015), Posttraumatic Symptom Structure across Age Groups. *Journal of Clinical Child and Adolescent Psychology, 44*(4), 630.
- Helpman, L.**, Besser, A., Neria, Y. (2015) Acute Posttraumatic Stress Symptoms but not Generalized Anxiety Symptoms Are Associated with Severity of Exposure to War Trauma: A Study of Civilians under Fire. *Journal of Anxiety Disorders, 35*, 27.
- Helpman, L.**, Papini, S., Chetry, B.T., Shvil, E., Sullivan, G.M., Markowitz, J., Mann, J.J., Neria, Y. (2016). PTSD Remission after Prolonged Exposure treatment is associated with anterior cingulate cortex thinning and volume reduction. *Depression and Anxiety.*
- Helpman, L.**, Marin, M-F....Neria, Y. (2016) Neural Changes in Extinction Recall Following Prolonged Exposure Treatment for PTSD: A Longitudinal fMRI Study. *NeuroImage: Clinical, 12*, 715-723.
- Helpman, L.**, Penso, J., Zagoory-Sharon, O., Feldman, R., Gilboa-Schechtman, E. (2016) Gender Differences in Emotional and Endocrine Response to Exclusion: Changes in Cortisol, Salivary Alpha Amylase and Mood. *Anxiety, stress, and coping.* Published online December 20 2016.
- Rachamim, L., **Helpman, L.**, Gilboa-Schechtman, E., Yadin, E. (2016). Prolonged Exposure Treatment for Children. In C.R. Martin, V. R. Preedy, & V. B. Patel (Eds.), *Comprehensive Guide to Post-Traumatic Stress Disorder.* Springer, Switzerland.

## הצגות נבחרות בכנסים:

- 2017 Sex Differences in Resting State Functional Connectivity (rs-FC) of Limbic Circuits in PTSD. *Symposium: Female Specific Pathways of Stress response: Individual Risk and Transgenerational Impact (Chair: Helpman, L co-chair: Monk, CA).* To be presented in Society of Biological Psychiatry's 72nd Annual Meeting, 2017, San Diego, California, USA. **Helpman, L.**, Zhu, X., Suarez-Jimenez, B., Lazarov, A., Neria, Y.
2015. Evidence based mental health program for Internally Displaced Women in Colombia: Preliminary Indicators of Effectiveness. Presented at ISTSS 31<sup>st</sup> Annual Meeting, New Orleans, Louisiana, USA. **Helpman, L.**, Shultz, J. M., Gomez, A., Hernandez, L. J, Verdeli, R., Neria

## חטיבה חינוכית (המשך)



### סתיו רוה

שלום רב,

שמי סתיו רוה, בת 35, נשואה+3, מתמחה בפסיכולוגיה חינוכית בשנה החמישית להתמחות ומתגוררת בכפר סבא. לתחום הפסיכולוגיה הגעתי לאחר מספר שנים בתחום המחקר האסטרטגי לחברות וארגונים. כבר בתחילת דרכי לצד תחושת השליחות, המשמעות והסיפוק, הבחנתי גם בקונפליקטים הפנימיים הרבים בתוך התחום, ההידלדלות התקציבית והאנרגטית בקרב המוסדות שאמונים על הפרופסיה, הן במישור המקצועי והן במישור התשתיתי ובחוסר האונים הנרכש שהיה לפרקים מנת חלקנו.

יחד עם חבריי, הקמתי את התנועה למען הפסיכולוגיה הציבורית, פעלתי על מנת לאחד כוחות בין חטיבות שונות ולמצוא ביניהן את המשותף ולא רק את השונה, לקחתי חלק משמעותי בעיצוב התרבות הארגונית והמבנה הארגוני של התנועה למען הפסיכולוגיה הציבורית- היום עמותה רשומה בישראל, חתרתי לחשוף את הציבור הכללי יותר ויותר למהות השירות הציבורי ולחשיבותו, פעלתי להקים חטיבת פסיכולוגים במח"ר וכעת, פניי לאתגר הבא.

מתוך אמונה אמיתית שמעורבות היא זו שמביאה לשינוי אני מעוניינת להיכנס לועד המרכזי בהפ"י על מנת להמשיך את העבודה גם משם- חיזוק המבנים האמונים על הפרופסיה מבפנים באמצעות איושם על ידי אנשים אכפתיים והתמקדות בעשייה למען ציבור הפסיכולוגים ולמען המשך קיומו וייחודו של מקצוע הפסיכולוגיה בישראל.

יהיה לי לכבוד להיבחר על ידכם ואעשה ככל שביכולתי להשתמש במנדט זה על מנת לקדם הן את שיתוף הפעולה בין כלל החטיבות והן את טובת המקצוע.

סתיו

---

### קורות חיים

#### סתיו רוה

ת.ז.: 066158395 תאריך לידה: 14.12.1982  
כתובת: אנגל 45 כפר-סבא טלפון: 052-7202081 מייל: [stavik@gmail.com](mailto:stavik@gmail.com)

#### השכלה

**2013-כיום** השתלמויות מקצועיות בבית הספר הגבוה לפסיכולוגיה חינוכית, שפ"י (שירות פסיכולוגי ייעוצי)  
**2010-2013** M.A. בפסיכולוגיה ארגונית באוניברסיטת בן-גוריון בנגב  
**2005-2008** B.A. בהצטיינות במדעי ההתנהגות במכללה האקדמית תל אביב-יפו

## פעילות ציבורית

**2015-כיום - חברת הועד המנהל ופעילה ב"תנועה למען הפסיכולוגיה הציבורית":** התנועה הוקמה על מנת לקדם, לשמר ולשפר את מעמדה של הפסיכולוגיה הציבורית במדינת ישראל. הארגון פועל לשימור רמת המקצועיות, הגנה על תהליך ההתמחות ויצירת רצף הכשרתי של מתמחים בפסיכולוגיה, שיפור תנאי העסקה של פסיכולוגים בשירות הציבורי ויצירת מציאות בה ניתן לפתח קריירה בשירות הציבורי תוך שימור כוח אדם איכותי, העלאת המודעות בתוך ציבור הפסיכולוגים ובציבור הכללי לחשיבות הפסיכולוגיה הציבורית, זאת בנוסף להגדלת התקנים ואיושם באופן המאפשר מתן שירותים מקצועיים לכלל האוכלוסייה, ובפרט לאוכלוסייה שאין ביכולתה לקנות שירותים אלו באופן פרטי.

## ניסיון מקצועי

**2013-כיום פסיכולוגית (מ.ר. 138276) בהתמחות חינוכית בשירות הפסיכולוגי חינוכי התפתחותי**  
**בנתניה:** כפסיכולוגית אני מאבחנת ומטפלת בילדים, מדריכה הורים באופן פרטני וקבוצתי ומייצעת לצוותים החינוכיים בגנים ובתי ספר בחינוך הרגיל והחינוך המיוחד, בנושאים הנוגעים לסוגיות התפתחותיות, לקויות למידה, מגוון קשיים רגשיים ועוד. בנוסף כרכזת תחום תקשורת אני אחראית על הפרסומים ואתר האינטרנט של השירות הפסיכולוגי.

**2008-2013 - מנהלת מחקר אסטרטגי בחברת Adkit:** ביצעתי מחקרי עומק אסטרטגיים עבור חברות מובילות במשק (כדוגמת: פלאפון, בזק, ECI). ליוויתי מנהלים בכירים בצמתי קבלת החלטות עבור הארגון שלהם על בסיס מחקר בינלאומי, תוך ביצוע בקרת איכות על תכני המחקר. בנוסף, הייתי אחראית על מערך הגיוס וכוח האדם של החברה, ראייתי והעברתי מבחני קבלה למועמדים, הייתי אחראית על תהליכי הקליטה של עובדים חדשים והטמעת תהליכי עבודה מסודרים.

**2012-2013 - מנחה בקבוצת "גבים" לגישור וייעוץ ארגוני:** במסגרת פרקטיקום בפסיכולוגיה ארגונית ליוויתי קורס פיתוח מנהלים לשכבת מנהלי הביניים של ארגון ממשלתי. הייתי אמונה על בניית מערך השיעור וההרצאות, סייעתי למנחה לנתח את הדינמיקה הנוצרת בקבוצה ולווסת אותה. בנוסף, עבדתי ישירות מול מנכ"ל החברה.

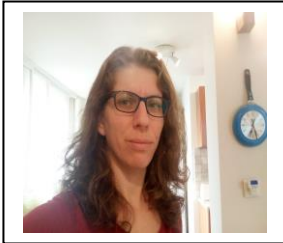
**2011-2012 - חברת SIT - חברת ייעוץ לחשיבה יצירתית המצאתית:** במסגרת פרקטיקום בפסיכולוגיה ארגונית עברתי הכשרה במתודה של SIT לחשיבה יצירתית המצאתית. סייעתי למנהלים בתכנון פרויקטים ללקוחות, בניית מצגות ועוד.

**2010-2011 - עוזרת הוראה ומתרגלת בקורס "פסיכולוגיה ניסויית" (יואב בר-ענן, אוניברסיטת בן-גוריון):** העברתי שיעורי תרגול בשיטות מחקר לשתי כיתות של כ-20 סטודנטים ובנוסף בדקתי מבחנים ועבודות.

**2007-2008 -מראינת בחברת Manpower:** בתפקיד זה הייתי אחראית על איתור מועמדים, סינון קורות חיים, ביצוע ראיונות טלפוניים ופרונטליים למועמדים למשרות שונות, כתיבת חוות דעת על מועמדים והעברתי מרכזי הערכה.

## שירות צבאי

**2001-2002 - שירות מלא בחיל האוויר בבסיס שדה-דב כפקמ"צית (פקידת מבצעים):** תפקדתי כאחראית משמרת, במוצב הפיקוד הכנפי, האחראי על הוצאה לפועל, שליטה ובקרה של כלל המבצעים בבסיס. השתחררתי בדרגת סמלת.



## חטיבה חינוכית (המשך)

רותי ברנשטיין - פרץ

### יעדים לתפקיד:

1. כוונתי לפעול לשיפור מעמד הפסיכולוגיה בכלל והפסיכולוגיה החינוכית בפרט בעיני הציבור.
2. כוונתי לפעול לשיפור נגישות המידע אודות פעילות הפ"י לקהל הפסיכולוגיות והפסיכולוגים.
3. כוונתי להמשיך ולפעול להכשרת פסיכולוגיות ופסיכולוגים בנושא של מין, מגדר, מיניות ופגיעות מיניות.
4. כוונתי להמשיך ולפעול לייצג את הפ"י בכנסת ובתקשורת.

### קורות חיים

שם: רותי ברנשטיין-פרץ; מגורים: רמת גן; טלפון: 052-4045748; דוא"ל:

ruthperetz@gmail.com

שירות צבאי מלא.

פסיכולוגית [מ.ר 99195]

מתמחה בפסיכולוגיה חינוכית

מתמודדת לתפקיד נציגת ועד החטיבה החינוכית בוועד המרכזי

### השכלה:

- MA בנויר-פסיכולוגיה שיקומית, המכללה האקדמית תל אביב-יפו [2009]. עבודת גמר בנושא "תכונות אישיותיות חיוביות והקשר לדיכאון ושיפור תפקודי אחרי שבץ מוחי" בהנחיית ד"ר אור ברק.

- BA בפסיכולוגיה [משני: סוציולוגיה-אנתרופולוגיה ויהדות] באוניברסיטת בר-אילן [2007].

### ניסיון מקצועי:

פברואר 2012-נוכחי: התמחות בפסיכולוגיה חינוכית בשירות הפסיכולוגי-חינוכי בחולון

2012-2014: התמחות בפסיכולוגיה שיקומית בבית החולים תל השומר – המכון להתפתחות הילד

ושיקומו

2010-2012: התמחות בפסיכולוגיה שיקומית בבית החולים אסף הרופא – יח' קשב, זיכרון ולקויות

למידה

2007-2009: פרקטיקום שיקומי בביה"ח לוינשטיין – המחלקה לפגיעות ראש טראומטיות

2005-2006: חניכה בהתנדבות של נכה צה"ל פגוע-ראש (במסגרת לימודי ה-BA)

### ניסיון בעשייה ציבורית:

2014-נוכחי: פעילות כנציגת המתמחות/ים בוועד המרכזי של הפ"י

2014-2016: פעילות למען שיפור תנאי העסקת הפסיכולוגיות/ים בישראל (ב"צוות המאבק על השכר" שהיווה חלק מוועד המתמחים/ות המשותף והפך בהמשך ל"תנועה למען הפסיכולוגיה הציבורית")

2013-2014: פעילות בוועד המתמחות/ים המשותף

2010-2013: פעילות בוועד המתמחות/ים השיקומי

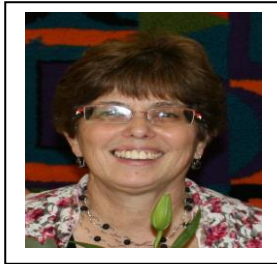
**פרסומים והרצאות אקדמיים:**

- Shpirer I, Elizur A, Shorer R, **Bernstein Peretz R**, Rabey J M & Khaigrekht M. **Hypoxemia correlates with attentional dysfunction in patients with obstructive sleep apnea.** *Sleep Breath*, 2011, DOI 10.1007/s11325-011-0582-1
  - Bentwich J, Dobronevsky E, Aichenbaum S, Shorer R, **Peretz R**, Khaigrekht M, Marton RG, Rabey JM. **Beneficial Effect of Repetitive Transcranial Magnetic Stimulation Combined with Cognitive Training for the Treatment of Alzheimer's Disease: A Proof of Concept Study.** *J Neural Trans*, 2011, DOI 10.1007/s000702-010-0578-1
  - ברנשטיין פרץ, ר. (מאי 2011). **מחלת האיידס הנגרמת ע"י וירוס ה-HIV: סקירה כללית והיבטים נזיר-פסיכיאטריים.** כחלק מכינוס על מצבים פתולוגיים בהם מעורבים מערכת החיסון, מערכת העצבים והנפש: כשצבא -הגוף, המוח או הנפש נפגעים ומשפיעים זה על זה, המכללה האקדמית של תל-אביב-יפו. תל אביב <https://www.mta.ac.il/Events/250511/Videos/Pages/12.aspx>
- פרסומים בתקשורת:**
- Kord T. (11/10/2017). **It's the framework for mental health care that needs treatment.** *The Jerusalem Post.* <http://m.jpost.com/Magazine/Its-the-framework-for-mental-health-care-that-needs-treatment-507195>.
  - בינימיני ר. (01/01/2018). הצעה לתיקון חוק העונשין עבירות מין במשפחה. *יומן הערב, כאן הערב.* להאזנה ב-<http://www.kan.org.il/Radio/item.aspx?pid=19040>, החל מהדקה ה-46.
  - גבאי ג. (06/04/2016). שכר הפסיכולוגים בשירות הציבורי. *עושים סדר חדש.* לצפייה ב-<https://youtu.be/9Od0s9k5E2q>
  - גבאי ג. (09/07/2017). פגיעה מינית מצד איש מקצוע. *עושים סדר חדש.* לצפייה ב-<https://www.youtube.com/watch?v=YPKV6KQ2Jh0>
  - הסתדרות הפסיכולוגים בישראל (20/02/2017). גילוי דעת בנושא חשד לפגיעה מינית במטופלות ע"י פסיכולוג מטפל. [לצפייה.](#)
  - הסתדרות הפסיכולוגים בישראל (21/06/17). חזרה לחיים לאחר פגיעה מינית. יום עיון שהתקיים בכפר-סבא. [לצפייה בהזמנה.](#)



- הסתדרות הפסיכולוגים בישראל (17/09/2017). גילוי דעת בנושא חשיפת מקרים של פגיעות מיניות. [לצפייה](#).
- הסתדרות הפסיכולוגים בישראל (31/12/2017). נייר עמדה לעניין הצעת חוק העונשין (תיקון – עבירות מין במשפחה), תשע"ז, 2017 – איסור מפורש על קיום יחסי מין בתוך המשפחה לאחר גיל 21. [לצפייה](#).
- כנסת ישראל (17/06/2014). חופשת לידה במהלך התמחות במקצועות ובהתמחויות שונות. *הוועדה לקידום מעמד האישה ושוויון מגדרי*.
- כנסת ישראל (18/07/2017). חינוך מיני לילדים בגיל הרך. *הוועדה המיוחדת לזכויות הילד*.  
<http://m.knesset.gov.il/Activity/committees/Children/Pages/CommitteeTVarchive.aspx?TopicID=13809>
- כנסת ישראל (11/12/2017). הצגת נוהל התייחסות גורמי המקצוע לפגיעות מיניות על ידי מטפלים במערכת הבריאות. *הוועדה לקידום מעמד האישה ושוויון מגדרי*.  
<http://main.knesset.gov.il/Activity/committees/Women/Pages/CommitteeTVarchive.aspx?TopicID=15546>
- כנסת ישראל (19/12/2017). מי מגן על נפגעות תקיפה מינית בהליך הפלילי. *הוועדה לקידום מעמד האישה ושוויון מגדרי*. [הודעה לעיתונות אודות הועדה](#).
- כנסת ישראל (25/12/2017). כשלים באכיפה כנגד פדופילים בישראל. *הוועדה המיוחדת לזכויות הילד*.  
<http://m.knesset.gov.il/Activity/committees/Children/Pages/CommitteeTVarchive.aspx?TopicID=15670>
- <http://m.knesset.gov.il/Activity/committees/Women/Pages/CommitteeTVarchive.aspx?TopicID=5412>
- מרגלית ד. (16/07/2012). על טיפול בעיבוד קוגניטיבי לאחר פגיעה מינית. *ערב חדש*.
- משרד הפסיכולוג הארצי והסתדרות הפסיכולוגים בישראל (25/01/18). טיפול בנפגעי תקיפה מינית. השתלמות בבית-החולים תל השומר. [לצפייה בהזמנה](#).
- נויבך ק. (20/06/2017). על החזרה לחיים לאחר פגיעה מינית. *סדר יום*. [להאזנה](#).
- שחף א. (20/11/2010 ואילך). גיבורות. לצפייה ב- <https://giborot.wordpress.com/page/3>
- שטוטלנד א. (26/01/2010). בחזרה לחיים. את, 64-65. לצפייה ב- <https://www.cognetica.co.il/after-sexual-assault>

## חטיבה חינוכית (המשך)



### ד"ר שרונה מי-טל

ד"ר שרונה מי-טל

כפסיכולוגית חינוכית מומחית מדריכה, בעלת ניסיון רב במגוון תפקידים אשמח לשרת אתכם כנציגה של החטיבה החינוכית בוועד המרכזי של הפ"י. אני מביאה לתפקיד ניסיון ומחוייבות רבת שנים לפסיכולוגיה החינוכית בישראל ומעורבות באיגוד הבין לאומי של הפסיכולוגיה החינוכית (ISPA) שבו אני מובילה קבוצת עניין בנושא קונסולטציה. במהלך השנים ניהלתי שפ"ח והייתי סגנית פסיכולוגית מחוזית בשפ"י במחוז צפון (כיום גימלאית). כיום ממשיכה במעורבות בפסיכולוגיה חינוכית – מלמדת בתכנית המ.א. לפסיכולוגיה חינוכית במכללת עמק יזרעאל, נציגת החטיבה החינוכית בהפ"י במועצת הפסיכולוגית, חברה בצוות חשיבה של שפ"י בעבודה מותאמת-תרבותית, ובהדרה והכשרה. צברתי ניסיון גם בתפקידים התנדבותיים בוועדת היגוי של שותפות עם פדרציות אמריקאיות ובהובלת המקמת מסלול חינוכי.

אני רואה בהשתתפות בוועד הפ"י הזדמנות לתרום לחיזוק הפסיכולוגיה בישראל בכלל, והפסיכולוגיה החינוכית בפרט ולהתמודדות עם האתגרים העומדים בפנינו - אתגרים של מחסור בפסיכולוגים חינוכיים במערכות החינוך ובכלל, הצורך בחיזוק הקשרים בין תחומי הפסיכולוגיה השונים, בין תחומי העבודה המעשית והאקדמיה והרחבת האופקים וחבירה לארגונים בעולם.

### קורות חיים ד"ר שרונה מי-טל

#### פרטים אישיים

שם: שרונה מי-טל מס' ת.ז.: 012007175  
כתובת מגורים קבועה: רח' ראובן 21, זכרון יעקב, מס' טלפון בבית: 077-346-0656 טל. נייד: 054-425-1567  
כתובת דוא"ל: maitalsharone@gmail.com

#### השכלה גבוהה

**Ph.D** אוניברסיטת טמפל, פילדלפיה, פנסילבניה, ארה"ב, החוג לפסיכולוגיה של ביה"ס, 1983.  
**מ.א.** בהצטיינות, יוני, 1977, אוניברסיטת תל אביב, החוג לפסיכולוגיה, מגמה לפסיכולוגיה חינוכית – קלינית. **ב.א.** 1971, אוניברסיטת תל אביב, מסלול דו-חוגי בפסיכולוגיה וסוציולוגיה

#### מומחיות והשתייכות חטיבתית

1982 רשומה כחברה בחטיבה החינוכית של הפ"י וכפסיכולוגית – חינוכית מומחית (מ.ר. 1349).  
1992 מומחית-מדריכה בפסיכולוגיה חינוכית (מס' רשום 1727).  
חברה בארגון הבין לאומי של פסיכולוגיה חינוכית (ISPA), בחטיבה החינוכית בארגון האמריקאי לפסיכולוגיה (APA), NASPI.

#### נסיון בעבודה חינוכית מעשית:

עבודה כפסיכולוגית חינוכית במערכות חינוך בארץ ובחו"ל במשך 44 שנה, החל מעבודה כמתמחה ב 1974. מקומות העבודה העיקריים:  
מ 10/2016, מדריכה בשפ"חים שונים, והמשך פעילות בשפ"י (עריכת ספר, פורום מערכת, ועדת ההיגוי לפיתוח מבחן וודקוק ג'ונסון, ו"דרך חדשה" לעבודה עם יוצאי אתיופיה).

בין 2006-2014 הייתי סגנית פסיכולוגית מחוזית בשפ"י, מחוז צפון, משרד החינוך (פרישה לגמלאות ב 9/2014). מ 9/2000 - 10/2012 ניהלתי שפ"ח של מ.א. מגידו והייתי אחראית להדרכה. בין 2000 - 2002 אחראית להדרכה, בשפ"ח מ.א. משגב ובשנים 1994-1998 עבדתי בשפ"ח חוף הכרמל כמדריכה וכאחראית לעבודה עם עולי אתיופיה. מ 1980 ועד 1990 עבדתי כפסיכולוגית חינוכית (מומחית מ 1982), שפ"ח עירית חיפה. בשנים שבהן למדתי לתואר ד"ר בחו"ל, גם עבדתי כפסיכולוגית חינוכית ובמסגרות קליניים בארה"ב.

#### פעילות בפורומים מחוזיים וארציים של השרות הפסיכולוגי יעוצי ופעילות ציבורית

מ 2016 - חברה בצוות היגוי של תכנית ארצית של שפ"י לעבודה עם יוצאי אתיופיה, נציגה במועצת הפסיכולוגים מטעם החטיבה החינוכית של הפ"י. מ 2015 חברה בוועדות בחינות לפסיכולוגיה חינוכית של מועצת הפסיכולוגים. מ 2011-2016 נציגת מחוז צפון בפורום המערכתי הארצי של הפסיכולוגיה החינוכית בשפ"י וכן מ 2001 ועד 2015, נציגת המחוז בפורום שפ"י לגיל הרך. החל מ 2013 השתתפתי בצוות הוועדה המייעצת לנושא תרגום והתאמה של WJIII בשיתוף שפ"י והראמ"ה (המשך פעילות של צוות המבחניים שריכזתי מ 2006-2013). מ 2003 - 2015 אחראית לקבוצת מנהלי השירותים הפסיכולוגים-חינוכיים באיזור הדרומי של מחוז צפון. מ 2003-2014, חברה בהנהלת המדרשה הארצית ללימודים מתקדמים בפסיכולוגיה חינוכית, אגף פסיכולוגיה בשפ"י. בנוסף, במסגרות בחו"ל הייתי חברה בהנהגה ובצוות המחקר של Global School Psychology Network, שנוהל ע"י החוג לפסיכולוגיה חינוכית, אוניברסיטת Northeastern University, ארה"ב (מ 1999-2004). ובשנים האחרונות (מ 2013 - יו"ר של קבוצת העניין בקונסולטציה בארגון הבין לאומי של פסיכולוגיה חינוכית (ISPA). כמו כן, מלאתי תפקידים במערכות של כתבי עת מקצועיים - מ 1998-2007 חברת מערכת *Journal of School Psychology*, ומ 2002 - 2009 חברת במערכת, *Journal of Applied School Psychology*.

#### **הוראה ועבודה במחקר:**

עמית הוראה: מכללת עמק יזרעאל, החוג לפסיכולוגיה, מגמת מ.א. בפסיכולוגיה חינוכית והחוג למדעי התנהגות (מ 2012) ובאוניברסיטת חיפה, החוג ליעוץ והתפתחות האדם החל מ 1993. תחומי ההוראה כללו קורסים בהתפתחות (דגש על גיל הרך) בהקשרים חינוכיים, קונסולטציה והדרכה במערכות חינוך, טיפול קצר מועד-קוגניטיבי-התנהגותי, ויעוץ והתערבות בהקשרים בין תרבותיים, התערבות במערכת במצבי חירום ואתיקה מקצועית לפסיכולוגים חינוכיים.

בנוסף, עסקתי במחקר כחוקרת ועמית במעבדה להתפתחות הילד במכונים הלאומיים לבריאות של ארה"ב, שם עסקתי במחקר על השפעות התרבות על הורות והתפתחות בגיל הרך (בין 1988-1992). בנוסף להוראה ומחקר, העברתי סדנאות ונתתי הרצאות רבים בארץ (בעיקר בכנס החינוכיים של הפ"י) ובחו"ל (במסגרות אוניברסיטאיות) בנושאים שבהם אני עוסקת, במיוחד - השפעות מערכתיות ותרבותיות על ההתפתחות בגיל הרך ובנושאים של היועצות ועבודה מערכתית ועבודה רב תרבותית.

#### **תחומי עניין ופרסומים נבחרים:**

אני מעוניינת במגוון נושאים מעשיים ותיאורטיים, ביניהם הגישה האקו-סיסטמית והשפעות מערכתיות, חברתיות והתרבותיות על ההתפתחות בכלל ועל תפקוד ילדים ומשפחותיהם ובישום של ידע בנוגע להשפעות אלו על עבודת הפסיכולוג החינוכי.

#### **פרסומים נבחרים:**

מי-טל, ש. ל. (אוקטובר, 2006). **טוית רשת תמיכה מחוזית: התארגנות מערכתית של שפ"ח מחוז צפון במלחמת לבנון השנייה**, פסיכואקטואליה.

מי-טל, ש. ל. (יוני, 2007). מבטים על העברה בין תרבותית של כלי אבחון פסיכולוגיים, פסיכואקטואליה. מי-טל, ש. ל. (2008). **איך יוצרים רגישות תרבותית? לקחים מעבודת פסיכולוגית חינוכית עם עולי אתיופיה בגנים**. ג. ווייל, (עורך). **פסיכולוגיה חינוכית בחברה רב תרבותית**, שפ"י, משרד החינוך. מי-טל, ש. ל. & ווקטל, ט. (2013). **מחונן (Best Practices) לעבודת שירותים פסיכולוגיים חינוכיים עם אוכלוסיות עולים**, שפ"י, משרד החינוך,

[http://cms.education.gov.il/NR/rdonlyres/E5556354-F48A-406F-9BA2-3FB828489661/174296/resource\\_1723695683.pdf](http://cms.education.gov.il/NR/rdonlyres/E5556354-F48A-406F-9BA2-3FB828489661/174296/resource_1723695683.pdf)

מי-טל, ש. ל. וליבה, ט. (לקראת פרסום). האם עתיד הפסיכולוגיה חינוכית כבר כאן? בתוך ש.ל. מי-טל ור. שלהבת קניאל (עורכות). פסיכולוגיה חינוכית בישראל: מהלכה למעשה. הוצאת שפ"י, משרד החינוך. מי-טל, ש. ל. ו שלהבת קניאל, ר. (לקראת פרסום). פסיכולוגיה חינוכית מאז ועד היום. בתוך ש.ל. מי-טל ור. שלהבת קניאל (עורכות). פסיכולוגיה חינוכית בישראל: מהלכה למעשה. הוצאת שפ"י, משרד החינוך.

Maital, S. L. & Scher, A. (2003). Consulting about young children: An ecosystemic developmental perspective. In E. Cole & J. Siegel (Eds.). Effective Consultation in School Psychology. Ashland, OH: Hogrefe & Huber

Kruger, L. J., Maital, S. L., Macklem, G., Weksel, T. & Caldwell, R. (2002). The internet and school psychology practice. Journal of Applied School Psychology, 19, 95-112.

Maital, S. L. & Bornstein, M. H. (2003). The ecology of collaborative childrearing: A systems approach to child care on the kibbutz. *Ethos*.

---

## חטיבה קלינית

### יחיאל אסולין



שמי יחיאל אסולין, בן 47. אני עובד כפסיכולוג קליני מדריך בתחנה לבריאות הנפש, וכן במרפאה של קופת החולים "מאוחדת" במאה שערים, לצד עבודתי בקליניקה פרטית. אני מאמין בשליחות של השרות הציבורי בבריאות הנפש, ובתפקיד החשוב שיש למקצוע שלנו בכלל בחברה. נכנסתי לפעילות הציבורית בתחום מתוך ההבנה שקיום ושגשוג של המקצוע שלנו אינו יכול להתקיים רק מתוך העבודה הקלינית השוטפת. השמירה והטיפוח של המקצוע שלנו תלויים בממשק עם הגורמים המאפשרים את קיומו: גורמים הקשורים בחקיקה, בתקנות ובמימון ( משרדי ממשלה שונים), בפעילות הפנים מקצועית הציבורית, ביצירת מרחבי למידה והתפתחות וכן בבירור סוגיות מקצועיות ואתיות. מתוך כך נכנסתי לפעילות הציבורית לפני כ 4 ב"בנפשנו", סביב השינויים מרחיקי הלכת בבריאות הנפש והשפעתם על היכולת לתת שרות ציבורי ("הרפורמה") ובסופו של דבר לפעילות בוועד החטיבה הקלינית בהפ"י, כשנוכחתי לדעת מה החשיבות שגורמים שונים מייחסים לייצוג רשמי ומאורגן של הפסיכולוגים. אני וחברי לחטיבה מקיימים קשרי עבודה עם הוועדה המקצועית לפסיכולוגיה קלינית, חידשנו את מסורת ימי העיון של החטיבה וכן את התקשרות מול משרד הבריאות בנושאים שונים המשפיעים על אופי ועתיד המקצוע. אני משמש כעת כנציג הפ"י במועצת הפסיכולוגים, וכחבר בתת הוועדה השוקדת על תיקון חוק הפסיכולוגים (לראשונה בחלוף 40 שנה). אני מבקש כעת להיבחר לוועד המרכזי של הפ"י על מנת להמשיך משם את פעילותי.

### קורות חיים - תמצית

יחיאל אסולין, פסיכולוג קליני מומחה-מדריך, מ.ר. 29926, מצב משפחתי: נשוי +3 השכלה:

**2004-2002:** תואר שני בפסיכולוגיה קלינית באוניברסיטה העברית בירושלים. את הפרקטיקום הקליני עשיתי בתחנה לילד ולנוער ע"ש אילן בירושלים.

**2002-1999:** תואר ראשון בפסיכולוגיה ובמחשבת ישראל באוניברסיטה העברית בירושלים.

**1995-1992:** לימודי משחק ותיאטרון בבית הספר למשחק "ניסן נתיב"

### **תחנות בדרכי במקצוע:**

**כיום:** חלק ניכר של השבוע אני מקדיש לשרות הציבורי. אני עובד בתחנה לבריאות הנפש כפסיכולוג קליני וכמדריך, שם אני עובד בצוות DBT ובטיפול בהפרעות אישיות. בנוסף אני עובד במרפאה של קופ"ח מאוחדת בשכונת "מאה שערים". מלבד זאת יש לי קליניקה פרטית בה אני מטפל במבוגרים ובני נוער, בזוגות וכן ומדריך על טיפולים. בנוסף אני עוסק גם באיבחון.

**בעבר:**

**2007-2012** עבדתי במכון "סאמיט" כפסיכולוג קליני וכסגן מנהלת היחידה (החל מ-2009) בקהילה טיפולית למבוגרים צעירים הסובלים מהפרעות קשות ומצויים בתכנית שיקומית לאחר אישפוז. הגעתי לשם כמתמחה ונשארתי שם בשנים שלאחר מכן.

**2004-2006**: התמחות בפסיכולוגיה קלינית ב"מענה"- מרכז ייעוץ לנוער, עיריית ירושלים. במקביל לכך עבדתי בבמכון להיפנוזה רפואית ("היפנוקמפוס") בבית החולים הדסה עין כרם. ( -2014 2015), וכן כפסיכולוג קליני של מרכז הייעוץ למשפחה של "אמונה" בירושלים (2012-2013) ובפרויקט שבי"ל שירות בריאות ירושלמי למתבגר (2006-2007).

#### **פעילות ציבורית:**

**2017-** : חבר מועצת הפסיכולוגים . חבר בוועדה לתיקון חוק הפסיכולוגים בראשות הפסיכולוג הארצי.

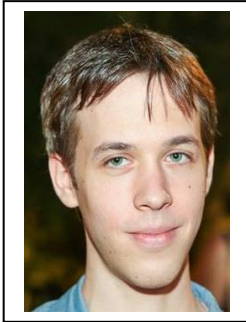
**2015- כיום** : חבר ועד החטיבה הקלינית בהסתדרות הפסיכולוגים בישראל.

**2016- כיום**: חבר ועד האגודה הישראלית להיפנוזה.

**2016- כיום** : חבר בצוות המוביל של "התנועה לפסיכולוגיה ציבורית" בתחום הנגשת טיפול נפשי בשרות ציבורי.

**2015-כיום**: פעיל ב"בנפשו", העוסקת בביקורת אזרחית על הרפורמה בברה"ן, מתוך מטרה לשמור על זכויות האזרחים לקבל טיפול נפשי וסיוע נפשי איכותי, זמין ושווה לכל נפש.

---



## חטיבה קלינית (המשך)

עודד מאי

### הצהרת כוונות לתפקיד חבר בוועד המרכזי בהסתדרות הפסיכולוגים

שלום רב,

לפני כשנתיים וחצי נחשפתי לפגיעה הקשה הצפויה במערך בריאות הנפש בעקבות הרפורמה שהייתה בפתח, ומתוך רצון לפעול הצטרפתי לארגון בנפשנו. מאז, פעלתי כפעיל מרכזי בארגון, במטרה לדאוג לקיומו של שירות ציבורי ראוי, נגיש ואתי עבור האוכלוסייה כולה. במסגרת פעילותי התנסיתי בקשר עם הכנסת כולל ייצוג הארגון בוועדות הרלוונטיות, מגע עם התקשורת, ארגון הפגנות וחשיבה ותכנון אסטרטגיים. כעת, החלטתי לנצל את הידע והניסיון שצברתי על מנת להמשיך ולקדם מספר נושאים:

1. קידום שירותים פסיכולוגיים ציבוריים נגישים בכל הסקציות, בדגש על תקינה ראויה ושמירה על סטנדרטים אתיים ומקצועיים.

2. עבודה אל מול משרד הבריאות בקידום של האופציה הפסיכולוגית כמרכזית בטיפול בהפרעות שונות, במיוחד אל נוכח השינויים המתרחשים בשדה בריאות הנפש (פתיחת חלופות אשפוז, הביקורת ההולכת וגוברת על פתרונות תרופתיים בלבד וכדומה).

3. קידום פתרון בנושא תלונות לוועדת האתיקה במצבים בהם ישנו קושי לחשוף את זהות המתלוננים.

4. קידום רה-ארגון בהפ"י כך שיגבר התיאום בין החטיבות השונות ובין הוועד המרכזי.

5. קידום החשיבה הפסיכואנליטית בתחומי השדה והאקדמיה.

בברכה,

עודד מאי

### קורות חיים – עודד מאי

עיר מגורים: חולון | טלפון: 054 – 4687953

דוא"ל: [ma.oded@gmail.com](mailto:ma.oded@gmail.com), מ.ר. – 120891, מ.מ. – 34506

### השכלה

2010-2012 - תואר שני בפסיכולוגיה קלינית בהצטיינות, באוניברסיטה העברית.

2007 - 2009 - חוג לאחר תואר בפסיכולוגיה, בהצטיינות יתרה, באוניברסיטת תל-אביב.

2001 – 2004 B.Sc – במתמטיקה שימושית בהצטיינות, באוניברסיטת בר-אילן.

## **פעילות ציבורית בתחום בריאות הנפש**

**2015 ואילך** – פעיל מרכזי בארגון בנפשנו. במסגרת הפעילות עסקתי בלימוד מקיף של שירותי בריאות הנפש הציבוריים בישראל, בתכנון פעולות של הארגון על מנת לקדם את מטרותיו (במרכזן קידום של שירותי פסיכותרפיה חינוכיים ואיכותיים לציבור הרחב), באיסוף מידע מציבור הפסיכולוגים, למשל במסגרת סקר רחב שיזמנו, ובעבודה מול הכנסת והתקשורת.

### **ניסיון קליני**

**2017 ואילך** – פסיכולוג קליני מאבחן במכון ארז.

**2016 ואילך** – פסיכולוג קליני בקליניקה פרטית בחולון, במסגרתה אני עוסק בטיפול באוריינטציה פסיכודינמית בילדים, מתבגרים ומבוגרים.

**2016 ואילך** – עבודה כפסיכולוג קליני מטפל ומאבחן במכון 'שלם'.

**2014 - 2016** – התמחות קלינית במכון 'שלם'. במסגרת העבודה שם, טיפלתי בפסיכותרפיה פסיכודינמית בילדים ובמתבגרים בפנימיית 'הדסים'. כמו כן, במסגרת המכון טיפלתי בילדים, נוער ומבוגרים וערכתי אבחונים.

**2012 - 2016** – עבודה בשירות הפסיכולוגי חינוכי בחולון, כפסיכולוג בגני ילדים של החינוך הרגיל והמיוחד. כמו כן, עבדתי כפסיכולוג של בית-ספר למתבגרים עם הפרעות נפשיות קשות.

**2013 – 2014** – התמחות קלינית ביחידת המתבגרים במחלקת ילדים ונוער בבית החולים 'איתנים'. במסגרת העבודה שם, טיפלתי בפסיכותרפיה פסיכודינמית במתבגרים, ערכתי הדרכות הורים והתערבויות משפחתיות.

**2010 – 2012** – פרקטיקום ביחידת המתבגרים במחלקת ילדים ונוער בבית החולים 'איתנים'.

### **שפות**

עברית – שפת אם.

אנגלית - קריאה וכתיבה ברמת שפת אם.





## חטיבה קלינית (המשך)

### שי איתמר

חברי/ות החטיבה שלום,

שמי שי איתמר, מתמחה בפסיכולוגיה קלינית, בן 34 מתל אביב. לפני מספר שנים עם התחלת ההתמחות נפגשתי עם אוזלת יד ממסדית, צרות עין מערכתית ויאוש בקרב חברי וחברותי למקצוע עוררו בי רצון ותנופה לפעול. הצטרפתי לוועד המתמחות במטרה להביא לשינוי ושיפור במצבן של ממתיונות להתמחות ומתמחות. בפעילות עיקשת הצלחנו להעלות לסדר היום הציבורי בתקשורת ובכנסת. הייתי אחד ממייסדי התנועה למען הפסיכולוגיה הציבורית, אשר פועלת לאיחוד השורות בתוך הפסיכולוגיה הציבורית והנעת המקצוע קדימה למציאות בה תנאי השכר משתפרים, התקינה מתעדכנת ואיכות השירותים עולה. כמו כן נבחרתי לוועד החטיבה הקלינית בהפ"י, בו אנו פועלים בשיתוף פעולה וקידום החטיבה הקלינית בארגון תוך חתירה לביסוס אוטונומיה ויצירת שיתופי פעולה עם החטיבות האחרות. בתור חבר זמני בוועד המרכזי בחודשים האחרונים נחשפתי לקשיים הארגוניים הרבים איתם הפ"י מתמודדת. קשיים שמחלשים את היכולת של הארגון להיות אפקטיבי באופן כולל, ובפרט עבור הציבור הקליני. אני פונה אליכם/ן בבקשה למנדט- להמשיך את השינוי שהתחלנו לחולל בוועד המרכזי.

## קורות חיים – שי איתמר

### פרטים אישיים

טלפון נייד : 052-4615122  
דואר אלקטרוני: itamsh@post.bgu.ac.il  
כתובת: שמשון הגיבור 11/9, תל אביב-יפו  
מצב משפחתי: נשוי  
יליד: 1983 ת.ז.: 039792619

### השכלה

- 2017-2013 לימודי לתואר דוקטורט בפסיכולוגיה.
- 2013-2011 תואר מוסמך בפסיכולוגיה קלינית, אוניברסיטת בן גוריון.
- 2010-2007 תואר בוגר (בהצטיינות) בפסיכולוגיה וארכיאולוגיה, אוניברסיטת בן גוריון.

### הכשרה טיפולית

- 2018- פסיכולוג קליני מתמחה במחלקת נוער (ד') בביה"ח הפסיכיאטרי שלוותה.
- 2018-2015 פסיכולוג קליני מתמחה במרכז לשירות פסיכולוגי שער הנגב- מטפל במבוגרים ונוער.
- 2013-2012 פרקטיקנט במרפאה הפסיכיאטרית בבית החולים קפלן
- 2012-2011 פרקטיקנט במחלקה הפסיכיאטרית לילדים ונוער בבית החולים סורוקה

### פעילות רלוונטית

- חבר בוועד המתמחים והמתמחות בפסיכולוגיה קלינית משנת 2015
- חבר בתנועה למען הפסיכולוגיה הציבורית משנת 2016
- חבר בוועד החטיבה הקלינית בפה"י משנת 2017
- חבר בוועד המרכזי בהפ"י משנת 2017



## חטיבה רפואית יהודה ניניו

שלום לכולם,

אני מתכבד להגיש את מועמדותי לנציגות החטיבה הרפואית בועד המרכזי של הסתדרות הפסיכולוגית. תחום הפסיכולוגיה הרפואית נמצא בצמיחה מתמדת משנה לשנה הודות לפעילות עניפה ומשולבת של הוראה, מחקר ועשייה קלינית בשדה. עדיין, יש מקום רב לפיתוח התחום הן במימד הפרטני של הפסיכולוג בשטח ותנאי עבודתו והן במימד המערכתי של הוספת תקנים ומלגות ועידוד למחקר ושיתופי פעולה בין ארגונים. במידה ואבחר אני מתכוון לסייע ככל יכולתי לקידום התחום בד בבד עם הקשבה ומתן ייצוג הולם לצרכיהם של הפסיכולוגים הרפואיים בשטח בפני הועד המנהל של הפ"י. חלק מנציגות מיטבית קשורה לעניות דעתי בלמידת ניסיון העבר של הנציגות היוצאת וקביעת מטרות ראליות והולמות להמשך צמיחת התחום. מאחל לכולנו בריאות והמשך עשייה פורה. יהודה.

---

### קורות חיים

יהודה ניניו, תאריך לידה: 6.10.72, רח' הגליל 91, גני תקווה  
טל. 054-77-919-31 דוא"ל: [yehuda@danielly.co.il](mailto:yehuda@danielly.co.il)

### נסיון תעסוקתי:

**2008** - פסיכולוג רפואי במרכז רפואי "דניאלי" – עבודה במסגרת צוות רפואי רחב. ליווי פסיכולוגי פרטני, זוגי ומשפחתי.

**2011-2016** - מנהל 'מכון אגם' לטיפול ושיקום הפרעות אכילה, מרכז רפואי-שיקומי 'רעות'. בתפקיד - הובלת תהליכי פיתוח ארגוני, פיתוח מיזמים חדשים בקהילה, תהליכי בקרת איכות בטיפול. בשנים אלו הייתי שותף בדיוני ועדות הכנסת השונות בנושא הטיפול בהפרעות אכילה בישראל וכן בדיוני ועדת המשנה לרפורמה בבריאות כנציג מרכז רפואי שיקומי רעות. בשנים אלו גם מוניתי להיות חבר בצוות בקרה של משרד הבריאות לבחינת הטמעת ההוראות לטיפול פליאטיבי ומצבי סוף החיים בבתי חולים כלליים.

**2009-2011** - מנהל ומטפל במרפאה לפסיכולוגיה רפואית בבית"ח אסותא רמת החי"ל.

**2007-2011** - פסיכולוג בהתמחות רפואית במרכז הרפואי רבין, קמפוס בילינסון.  
בתפקיד - פסיכולוג במערכי האונקולוגיה, קרדיולוגיה ומרפאת כאב. הובלת תהליך האקרדיטציה של  
המערך הפסיכולוגי, הקמת מרפאת החוץ לשירותים פסיכולוגיים לקהילה ולעובדי בית החולים.  
**2005-2006** - סטאז'ר בשירות הפסיכולוגי בבית החולים שיב"א, תל השומר.  
**2003-2008** - מרצה בקורסים: מבוא לפסיכותרפיה, פסיכולוגיה התפתחותית ורפואית במכללת  
"רידמן".

#### השכלה אקדמית:

2011 – בחינת מומחיות בפסיכולוגיה, ציון לשבח מועדת הבחינות.  
MA: 2004-2006 פסיכולוגיה רפואית, המכללה האקדמית תל אביב יפו – תיזה בנושא פוסט טראומה  
בהנחיית פרופ' רבקה יעקובי וד"ר רוני וייצן מביה"ח תל השומר.  
BA: 2000-2003 פסיכולוגיה, אוניברסיטת בר-אילן. סיום בהצטיינות.

#### לימודים נוספים:

2010: קורס התמקדות - focusing במסגרת מרכז רפואי רבין.  
2009-2010 : לימודי ניהול משאבי אנוש במסגרת הקריה האקדמית אונו.  
2008-2009 : לימודי היפנוזה רפואית במסגרת בית הספר לרפואה, אוניברסיטת תל אביב  
פעילות קהילתית:  
2001-2003: מדריך חברתי לבני נוער פגועי נפש באגודת "אנוש", סניף תל אביב.  
חניכה שיקומית פסיכיאטרית במסגרת המחלקה לפסיכולוגיה באוניברסיטת בר-אילן

---

## חטיבה שיקומית

יותם בן שץ



### קורות חיים

שמי יותם בן-שץ ואני מתמחה בפסיכולוגיה שיקומית (מ.ר. 131870) בסיום שנת ההתמחות השלישית. אני עובד במערך השיקום הנוירולוגי בתל השומר, הכולל מחלקת אשפוז ו-3 יחידות אשפוז יום, וכן בקליניקה פרטית. בנוסף אני מתרגל משנת 2012 במכללת עמק יזרעאל בחוג לפסיכולוגיה ובחוגים נוספים.

במכללת עמק יזרעאל רכשתי את התואר הראשון במסלול הדו-חוגי בפסיכולוגיה ובקרימינולוגיה ואת התואר השני בפסיכולוגיה שיקומית באוניברסיטת אריאל.

לקראת סוף שנת 2015 הצטרפתי לפעילות ועד החטיבה השיקומית וכן שימשתי כנציג החטיבה בוועד המרכזי. העשייה והתרומה לפעילות הציבורית בתחום הפסיכולוגיה בכלל והפסיכולוגיה השיקומית בפרט הפכו להיות ערך מרכזי בזהות המקצועית שלי, ובקדנציה הקרובה אני שואף להגדיל ולהרחיב את מעגלי ההשפעה של הפעילויות השונות בוועד המרכזי ובוועד החטיבה השיקומית.

---

## חטיבה חברתית-תעסוקתית-ארגונית

### מיכל דברת



#### פניה לציבור הבוחרים לבחירתי לנציגות בוועד המרכזי

אני, מיכל דברת, פסיכולוגית תעסוקתית מומחית ומדריכה, מ.ר. 27-25926, מבקשת להיבחר לוועד המרכזי כנציגת החטיבה החברתית-תעסוקתית-ארגונית. אני בעלת ניסיון מקצועי רב, מדריכה פסיכולוגית תעסוקתית בשלבים שונים של התפתחות המקצועית, ושוקדת על התפתחות מקצועית ואישית מתמדת. אני רואה בוועד המרכזי גוף חשוב לקידום המעמד המקצועי של הפסיכולוגים במדינה, לחיזוק השפעתם על החברה בישראל, ושילובם בפרויקטים שונים לקידום האזרחים. כנציגת החטיבה החברתית תעסוקתית ארגונית אייצג את חברי החטיבה בחלק בלתי נפרד מהפעילות של הפסיכולוגים, ואדאג לתרומה משמעותית של החטיבה החברתית תעסוקתית ארגונית בעשייה ובפעילות הכללית. אשמח לקחת חלק בפעילות חשובה זו של הוועד המרכזי. בברכה, מיכל דברת

### מיכל דברת

פסיכולוגית תעסוקתית - מדריכה מומחית, מ.ר. 27-25926  
טל' 050-8574039 michaldovrat1@gmail.com

#### השכלה

1985 - 1987 לימודי M.A. בפסיכולוגיה תעסוקתית, אוניברסיטת ת"א.  
1981 - 1984 לימודי B.A. החוג לפסיכולוגיה ומדעי הרוח כללי, אוניברסיטת ת"א.  
2007 - קבלת הסמכה של פסיכולוגית מדריכה מומחית.  
2001 - קבלת הסמכה במומחיות בפסיכולוגיה תעסוקתית, ושיקומית תעסוקתית.

#### השתלמויות והסמכות

2008 - 2009 הכשרה בהנחיית קבוצות בגישה אינטגרטיבית – מכון וינגייט.  
2005 - 2007 השתלמות דו שנתית בלימודי תורת הנפש הבודהיסטית – קמפוס ברושים, ת"א.

#### ניסיון מקצועי

2009 - היום - פסיכולוגית תעסוקתית עצמאית

- ייעוץ ואבחון תעסוקתי בקליניקה פרטית - בהוד השרון, ובת"א.  
ניסיון של למעלה מ-25 שנה בייעוץ תעסוקתי לאוכלוסיות מגוונות, עם למעלה מ-1000 נועצים. הייעוץ נעשה בקליניקה פרטית, וכן בלשכת שירות התעסוקה בפ"ת, ובמסגרות אחרות.

- הנחיית צוותים - העבודה נעשית עם צוותים שונים עם דגש על פיתוח הצוות, ומתן כלים להתמודדות אפקטיבית במצבים שונים.
- הדרכת פסיכולוגים - בתהליכי הסמכה למומחיות ובהדרכה על הדרכה.
- בין לקוחותי: משרד הביטחון, משרד הרווחה, ומשרד החינוך.
- הדרכת פסיכולוגים - בתהליכי הסמכה למומחיות ובהדרכה על הדרכה.
- 2005-2008 - מנהלת מרכז שיקום מקצועי תל - גיבורים. "קרן" - רשת ארצית לאבחון ושיקום מקצועי
- 1992 - 2005 - מנהלת מכון אבחון "מכון קרן" - ת"א.
- 1988-1991 - צה"ל- פסיכולוגית במדור מבדקי קצונה, אזרחית עובדת צה"ל.
- פסיכולוגית במערך המיון של חיילים המועמדים לקורסי הקצונה בצה"ל. התהליך כלל ראיונות אישיים, ואבחון פסיכולוגי על פי מבחנים, וכתיבת דוח מסכם על המועמד.

#### שירות צבאי

1977 - 1979 שירות מלא כפקידת מפקד בסיס חיפה, ח"י.

---



## מועמדים לוועדת האתיקה

לפי סדר א"ב

**אולגה בס לינצ'וק (התמחות קלינית)**

שלום רב.

אני מגישה את מועמדוטי לוועדת אתיקה כי להערכתי אני יכולה לתרום להיבט חשוב זה במקצוע שלנו. מזה שנים רבות אני עוסקת בתחום פסיכודיאגנוסטיקה ונתקלת בסוגיות מגוונות הקשורות לתחום - בהיבט של ויתור סודיות, אבחון של קטין שהוריו גרושים ולא ניתן למצוא אחד מהורים כדי להקבל אבחון, היבט של חובת דיווח - למי ואיך פונים. כמו כן אני עוסקת בעריכת הערכות מסוגלות הורית, עבודה המפגישה אותי עם צורך להיות עד מומחה, להופיע בבית משפט ותחום של פסיכולוגיה משפטית. אני חייה עובדת באיזור שבו ממשק בין תושבים לבין אנשי מקצוע הוא "צפוף" - ישובים קטנים ואינפקטורקטורה משותפת לכולם. ניסיון לשלב חיים פרטיים עם עבודה מקצועית תורם להבנה עד כמה הגבולות חשובים ועד כמה "החבל דק" וצריך להיזהר. אני מקווה שניסיון ייחודי זה יתרום לקידום נושא אתיקה במקצוע שלנו.

בברכה

אולגה בס, 054-5203272

### אולגה בס לינצ'וק – קו"ח

#### פרטים אישיים

מס' ת.ז.: 309406346

כתובת: רח' הפסגה 22/5 אריאל 40700

טלפון: 054-5203272

מצב משפחתי: נשואה + 2

אי מייל:

[bolgaf@gmail.com](mailto:bolgaf@gmail.com)

מקצוע: פסיכולוגית קלינית (משנת 2000), פסיכולוגית בהתמחות חינוכית (משנת 2010).

תחומי עניין: אבחון, הערכה ובניית תוכניות התערבות ושיקום; יעוץ מערכת, חינוכי וקליני, הדרכות צוות, הנחיית קבוצות.

#### השכלה:

1992 - 1994

השלמות לקראת ת. שלישי והתמחות בפסיכולוגיה קלינית, חוג לפסיכולוגיה, מגמה קלינית, אוניברסיטת תל אביב.

M.A. 1989 - 1991 תואר שני

חוג לפסיכולוגיה, אוניברסיטת חרקוב,

אוקראינה.

B.A. 1986 - 1989 תואר ראשון

חוג לפסיכולוגיה, אוניברסיטת חרקוב,

אוקראינה.

## ניסיון תעסוקתי:

### **2010 – 2017 - שפ"ח שומרון, מועצה אזורית שומרון, פסיכולוגית.**

- פסיכולוגית ב"ס וגנים (חינוך רגיל וחינוך מיוחד). הדרכות צוותים, הנחיית הורים, בניית תוכניות טיפול, אבחונים וכו'.

### **1996 ועד היום פסיכולוגית קלינית ויועצת ארגונית. עבודה פרטית.**

- עבודה מערכתית, קלינית וטיפולית במסגרות חינוך מיוחד ומסגרות שיקום. טיפול פרטני.
- אבחונים קליניים מגוונים ( פסיכודיאגנוסטיים, מסוגלות הורית, לצורך אימוץ, פונדקאות, פסיכודידקטים ואחרים),
- בניית תוכניות שיקום (נפשי, תעסוקתי וכו') ושילוב חברתי לאנשים בעלי צרכים מיוחדים, (כולל ספקטרום אוטיסטי).
- הדרכות צוות, הרצאות בנושאים מגוונים, הנחייה של קבוצות הכנה וקבוצות למידה, הדרכות הורים וטיפולים.

### **פירוט ארגונים עמם אני עובדת:**

- קרן לשיקום מוגבלים – הערכה ובניית תוכניות התערבות וטיפול - מוגבלות שכלית התפתחותית ואוטיזם.
- מכון "פסגות", מכון "מימדים", שירותי רווחה מוא"ז שומרון, עיריית אריאל, עיריית אלעד, מוא"מ קרני שומרון – אבחונים פסיכודיאגנוסטיים מגוונים (לבניית תוכנית התערבות ושיקום, לבניית תוכנית טיפולית, הערכות מסוגלות הורית וכו').
- בעבר ליוויתי קבוצות סגל פיקודי (צה"ל) וליוויתי צוותים רב מקצועיים בעבודה מקצועית בתפוצות (דרך גיונט ישראל וסוכנות יהודית).

### **2002-2007 פרויקט נעל"ה, פסיכולוגית, מנחה קבוצות, ראש צוות מיון.**

- יעוץ קליני ומערכתי, הדרכת צוותים, מיון, אבחון וטיפול. יעוץ קליני והדרכת צוותים חינוכיים (ב-10 מקומות חינוך בין 2 ועד 6 צוותים בכל מקום). אבחון וטיפול במשתתפי התוכנית. הובלה מקצועית ואדמיניסטרטיבית של צוותי מיון במסגרת מיונים מעומדים בחו"ל (בסגנון מרכזי הערכה עם כיוון קליני).

### **1998-2000 שירות יעוץ לסטודנט, אוניברסיטת בר אילן. השלמת התמחות קלינית: אבחון וטיפול.**

### **1998-1996 מרכז לבריאות הנפש ע"ש אברבנל, פסיכולוגית. פסיכולוגית במסגרת התמחות קלינית: אבחון וטיפול.**

### **1993-1998 תחנה הקלינית של עלית הנוער (פרויקט נעל"ה), פסיכולוגית פסיכולוגית בהתמחות קלינית. יעוץ קליני לצוותים חינוכיים במסגרת פנימיות וכפרי נוער. אבחון פסיכודיאגנוסטי, טיפול פסיכו-דינמי פרטני.**

### **קורסים מקצועיים:**

### **2010-2016 – יעוץ מערכתי למסגרות חינוך, התפתחות הילד, הפרעות תקשורת - קורס של ד"ר עופר גולן וגב. עיריית חגי (במסגרת מכללת לוויןסקי).**

### **2006-2007 - יעוץ ארגוני, קורס דו-שנתי, מרכז ללימודי המשך, אוניברסיטת בר אילן.**

### **2002-2004 - הנחיית קבוצות, קורס דו-שנתי, ב"ס לעבודה סוציאלית, אוניברסיטת תל אביב.**

### **ידע במחשבים: שליטה מלאה בכל יישומי Office. עברית (ברמת שפת-אם), רוסית (ברמת שפת-אם), אנגלית (ברמת טובה)**



## מועמדים לוועדת האתיקה (המשך)



ד"ר אורלי קמפף (התמחות קלינית)

### רציונל וכוונות לפעילות כחבר בוועדת האתיקה של הפ"י

כפסיכולוגית ותיקה, נתקלתי במהלך עבודתי לא פעם בבעיות אתיות. בעת לימודי לתואר, לא התקיימו שעורי אתיקה ואת הידע בתחום חברתי ב"דיפוסיה", כלומר, מהשטח, באופן לא מסודר, באמצעות הדרכות, על ידי התמודדות עצמאית ובשנים האחרונות בהתייעצות עם וועדת האתיקה והייעוץ המשפטי של הפ"י. בשנים האחרונות אני מלמדת קורס אתיקה לפסיכולוגים באוניברסיטה העברית, במהלך השעורים, נחשפתי לשאלות התלמידים, שעלו מתוך עניין אקדמי וגם מהמפגש עם השדה, בהכשרה המעשית. נתרמתי מאוד מפעילות הוועדה, מהידע שמעניקה ומהייעוץ שקיבלתי. התוודעתי למאמץ הנדרש מצד הוועדה ואשמח להצטרף ולתרום מזמני ומנסיוני להשקעה המשותפת בתחום. מעבר לעניין האקדמי ולרצון לחלוק את נסיוני ולתרום כחברה בהפ"י לוועדה שסייעה לי, ישנו גם גורם האישי לרצוני להצטרף לוועדת האתיקה: לאורך שנות עבודתי, נתקלתי בסביבת העבודה במקרים בעייתיים מבחינה אתית אשר אנשי מקצוע מהשורה הראשונה לא העזו להתמודד עימם. תקוותי, שממקום של שותפות בוועדת אתיקה אוכל לסייע לפסיכולוגים לממש רצונם לשתף ולהתייעץ לגבי התנהלות מתאימה במצבים דומים.

בברכה,

אורלי קמפף-שרף

**אורלי קמפף-שרף – קורות חיים – פברואר, 2018**

### **פרטים אישיים**

לידה: ישראל, 1963

סטטוס משפחתי: נשואה + 3 (20, 23, 18)

כתובת: ת.ד. 3098, י-ם, 91030

נייד: 052-2710-836

פקס: 053-7949-343

דוא"ל: [orli.kampf@mail.huji.ac.il](mailto:orli.kampf@mail.huji.ac.il) ; [sherfdo@014.net.il](mailto:sherfdo@014.net.il)

## תעודות

- 1981-1983 - שירות צבאי כמאבחנת-מראיינת פסיכוטכנית
- 1983-1986 - לימודי ב.א. במחלקה לפסיכולוגיה, האוניברסיטה העברית בירושלים, בהצטיינות
- 1986-1989 - לימודי מ.א. בפסיכולוגיה קלינית ורפואית, האוניברסיטה העברית בירושלים, בהצטיינות
- 1989 - רישום בפנקס הפסיכולוגים
- 1994 - פסיכולוגית קלינית מ.ר. 3222
- 2000 - דוקטוראט " תפקוד נירופסיכולוגי ותגובתיות לטיפול בנוגדי דכאון סרטונרגיים סלקטיביים" בהנחיית פרופ' אודי שביט, דר' לין ספידי ודר' זלוטוגורסקי ז"ל, במחלקה לפסיכולוגיה, האוניברסיטה העברית בירושלים, בהצטיינות יתרה.
- 2009 - מדריכה באבחון והערכה בפסיכולוגיה קלינית, מ.ר. 27-27839
- 2009 - מדריכה בפסיכותרפיה בפסיכולוגיה קלינית, מ.ר. 27-280-20
- 2013 - תעודת האוניברסיטה העברית מעבר קורס CITI באתיקה בסיסית לחוקרים וסגל העוסקים במחקר חברתי/ התנהגותי
- 2017 - הכשרה בהכנת חו"ד ו"עדות מומחה" לבתי משפט, פסיכולוגיה משפטית מטעם הפ"י, ביה"ס ברוך איביצ'ר לפסיכולוגיה וביה"ס רדזינר למשפטים בבינתחומי, הרצליה

## חברויות באיגודים מקצועיים

הסתדרות הפסיכולוגים בישראל (הפ"י)

החברה הישראלית לרורשך

## תפקידים בשנים האחרונות

- 1993 – היום- עבודה פרטית בקליניקה (טיפול, אבחון, הדרכה), בשנים האחרונות העבודה כוללת מתן חוות דעת כמומחית לבית המשפט בתחום הנירופסיכולוגי והפסיכולוגיה הקלינית.
- 2006 - היום – מלמדת ובמגמה לפסיכולוגיה חינוכית וקלינית של הילד בבי"ס לחינוך שבאוניברסיטה העברית בירושלים. **השתתפתי בוועדת אתיקה פנימית של המגמה**. עד 2013 כמרצה מן החוץ, מ2013, בסגל האקדמי. מנחה תלמידים לתיזה, אחראית על ההכשרות המעשיות ("פרקטיקום") בשדה החינוכי ובבריאות הנפש. מלמדת דיאגנוסטיקה לשנה א וב של תוכנית המ.א. ואתיקה לפסיכולוגים.
- 2007-2015 – הקמה וניהול שירות אבחונים ביחידה לנירופדיאטריה במרכז הרפואי הדסה, הר הצופים, ירושלים. במסגרת זו הדרכת תלמידי פרקטיקום ומתמחים שיקומיים וקליניים.
- 2016 - היום **חברה בוועדת האתיקה של הפ"י**
- 2017 – היום **חברה בוועדת רישום של מועצת הפסיכולוגים**

## הרצאות אורח בחמש שנים האחרונות

ינואר, 2013 - הרצאת אורח "אתיקה במבחנים פסיכולוגיים" בקורס של דר' נילי מור "אתיקה לפסיכולוגים"

פבר', 2013 - הרצאת אורח "אתיקה במבחנים פסיכולוגיים" בקורס של דר' אסתר כהן "אתיקה לפסיכולוגים"

ינואר, 2014 - "נפגע עבירה – זכרונות שווא בבית המשפט" – כנס עורכי דין

ספט', 2014 - "אבחון מקיף להפרעת קשב וריכוז" – כנס מדריכים בפסיכולוגיה קלינית מטעם מועצת הפסיכולוגים, משרד הבריאות.

מרץ, 2015 - השתתפות בפאנל מומחים "זכרונות מודחקים – בין מדע משפט וחברה" תכנית משפטים-פסיכולוגיה במרכז הבינתחומי, הרצליה.

מאי, 2015 - הרצאת אורח "איך המוח עובד עלינו – זכרונות בבית משפט" - בקורס "עיוות דין" של עו"ד אביגדור פלדמן, המרכז הבינתחומי, הרצליה

פבר', 2016 - "הכלים הפסיכו דיאגנוסטיים העדכניים - R-PAS, בנדר2 וויסק4" למדריכים בפסיכולוגיה קלינית של תלמידי הפרקטיקום של המגמה לפסיכולוגיה חינוכית וקלינית של הילד, ביה"ס לחינוך, האוניברסיטה העברית בירושלים.

**2016, Dec.** "Neuropsychological Expert's Opinion – 2 Cases" Forensic Psychology Program of the Psychologists Council in the Ministry of Health, The Israel Psychology Association Law School of IDC and Psychology School of the IDC, at IDC Herzliya, Israel.

**2017, Jan.** "Memory – a Lifeline Or a Noose – with Adv. Vadim Shub, Deputy *District Attorney*. Departmental Seminar, The Seymour Fox School of Education, Hebrew University of Jerusalem, Israel

**2017, Jan.** "Pedophilia Nachla'ot Case: Theoretical Expert's Opinion of False Memories" with Adv. Vadim Shub, Deputy *District Attorney*, Faculty of Law, Students' Club, Hebrew University

**2017, Feb.** "Theoretical Expert's Opinion – False Memories" Forensic Psychology Program of the Psychologists Council in the Ministry of Health, The Israel Psychology Association Law School of IDC and Psychology School of the IDC, at IDC Herzliya, Israel.

**2017, Mar.** "Are There Really False Memories?" – Clinical division of METIV: The Israel Center for the Treatment of Psycho-trauma, Herzog Hospital, Jerusalem, Israel.

**2017, May** "Introductions to R-PAS – the most updated, validated Rorschach Assessment " at The *Schusterman Emergency Center* for Children, **The Haruv Institute** in Jerusalem

**דצמ', 2017** - הרצאת אורח "זכרון – משענת קנה רצוף?" – במסגרת הכנס השנתי של החוג לקרימינולוגיה, מכללת אשקלון

**ינו', 2018** - הרצאה "זכרון ועדויות ילדים במשפט – פרשת נחלאות" בשת"פ עם עו"ד ודים שוב, דר' אליגון דר ארנה, היו"ר: פרופ' אלון הראל במסגרת הכנס השנתי של האגודה הישראלית למשפט וחברה 2018, אוניברסיטת בר-אילן

**פבר', 2018** – יומיים הרצאות וסדנא – "מי מפחד מ-R-PAS?" בשת"פ עם דר' אטי ברנט במסגרת השתלמות יישומית בדיאגנוסטיקה להטמעת מסמך הליבה, מועצת הפסיכולוגים והפ", באיכילוב, תל אביב

### הרצאות/הכרות

**2012-2015** ראיון מועמדים לביה"ס לריפוי בעיסוק של האוניברסיטה העברית בירושלים

**2011 - היום** היום בוחנת לבחינת גמר בהתמחות בפסיכולוגיה קלינית, מטעם מועצת הפסיכולוגים

**2011** - השתתפות בוועדת אתיקה של המגמה לפסיכולוגיה חינוכית וקלינית של הילד, ביה"ס לחינוך, האוניברסיטה העברית בירושלים.

**2010 - היום** ראיון מועמדים למגמה לפסיכולוגיה חינוכית וקלינית של הילד, ביה"ס לחינוך, האוניברסיטה העברית בירושלים מ-2010

**2006 - היום** מומחית מוסמכת מטעם הנהלת בתי המשפט בארץ מ-2006 בדיקת תיזות והשתתפות בוועדות מלוות לתלמידי דוקטור

### פרוט ניסיון קליני

1987 - 1993 אבחון נירופסיכולוגי של ילדים ונוער במרפאה הנירופסיכולוגית של דר' ג'ודי גדליה, בי"ח שערי צדק.

1987 - 1990 פסיכולוגית במעבדת שינה בבית לוינשטיין. אבחון וטיפול קצרים להפחתת מתחים (דמיון מודרך). אבחון נירופסיכולוגי.

1989 - 1993 התמחות קלינית ורפואית בפסיכולוגיה: שנה א' בביה"ח שערי-צדק, שנים ב'-ד' במחלקה ובמרפאה הפסיכיאטרית בהדסה, עין-כרם.

1993 - הווה אבחונים נירופסיכולוגיים ופסיכודיאגנוסטיים של מבוגרים עבור מוסדות ממשלתיים, ובשנים האחרונות מתן חוות דעת לבתי משפט ובמסגרת פרטית, לילדים, נוער ומבוגרים

1993 - הווה פסיכותרפיה, דמיון מודרך והרפיה למבוגרים במסגרת פרטית.

1995 - הווה הוראה והדרכה בנושא איבחון פסיכודיאגנוסטי לפסיכולוגים (מתמחים, מומחים ומדריכים) במסגרות שונות: היום פרטי, ובעבר ביה"ח הפסיכיאטרי בבאר-שבע, ביה"ח סורוקה, סמינר הקיבוצים.

2007 **הקמת שירות אבחון נירופסיכולוגי של ילדים ונוער ביחידה לנורולוגיה ילדים בהר הצופים.**

- 2007 - 2009 הדרכה במסגרת הסמכה להדרכה בפסיכודיאגנוסטיקה ובפסיכותרפיה במרפאה הפסיכיאטרית, מרכז רפואי הדסה, עין כרם, ירושלים וביחידה לנוירולוגיה ילדים בהר הצופים.
- 2009 - 2015 ניהול והדרכת מתמחים ופרקטיקנטים בשירות האבחונים, ביחידה לנוירולוגיה ילדים בהר הצופים, הרחבת מגוון השירותים לאוכלוסיות ייחודיות (ילדים עם אפילפסיה עמידה לתרופות שמועמדים לניתוח מוח, ילדים חולים במחלות נוירו-שריריות ועוד)

### פרוט היסטוריה אקדמית

- 1983 - 1986 עוזרת מחקר בחוג לפסיכולוגיה, במעבדת החיות אצל פרופ' ישראל ליבליך ז"ל וגב' עדנה כהן.
- 1986 - 1988 מתרגלת פרונטלית בחוג לפסיכולוגיה, בקורס שיטות מחקר "פסיכולוגיה ניסויית" - אצל פרופ' טרופה, ודר' גרינבאום.
- 1988 - 1989 עוזרת הוראה בחוג לפסיכולוגיה, בקורס "תורת המבחנים" - אצל דר' מיכל בלר.
- 1991 - 1995 הוראה בבי"ס לרפואה, במסגרת הקורס פתופסיכולוגיה לתלמידי רפואה שנה ג' (4 שנים) בתחום "זיכרון, תפיסה וחשיבה".
- 1993 - 1994 עוזרת הוראה בחוג לפסיכולוגיה, אצל דר' זלוטוגורסקי ואצל דר' קפלן בקורס "פסיכודיאגנוסטיקה לנוירופסיכולוגים".
- 1993 - 2000 מורה (כדוקטורנטית) בחוג לפסיכולוגיה (הצטיינות בהוראה במספר סקרי סטודנטים) "נוירולוגיה התפתחותית" (קורס שנתי) - קורס חובה לתלמידי מ.א. במגמה ההתפתחותית, פתוח גם לתלמידי המגמה הנוירופסיכולוגית. תוכן הקורס: התפתחות נורמלית ואבנורמלית של מערכת העצבים בעובר ובוולד, כולל השפעות גנטיות וסביבתיות (טרטוגניות).
- "פתולוגיה בנוירולוגיה התפתחותית" (קורס סמסטריאלי - החל מ-1995). הקורס סוקר השפעות של פגיעות ישירות (פגיעות ראש, מחלות נוירולוגיות) ועקיפות (מחלות סיסטמיות כגון סוכרת) על מערכת העצבים המרכזית וכן בהשפעתן על תפקודים נוירולוגיים ונוירופסיכולוגיים בילדים ובמבוגרים.
- "נוירופסיכולוגיה קלינית" - (קורס עבודה מעשית, שלוש שנים) - הקורס כלל שעורים פרונטליים והכשרה מעשית במבחנים נוירופסיכולוגיים.
- 2006 - 2013 מורה מן החוץ, בבי"ס לחינוך - "פסיכודיאגנוסטיקה של ילדים ונוער" וכעבור שנה גם "יסודות בהערכה פסיכולוגית פרטנית" לתלמידי מ.א. שנה א', במסלול פסיכולוגיה חינוכית וקלינית של הילד, בי"ס לחינוך, האוניברסיטה העברית
- 2013-היום המשך הוראה כמרצה וכמרצה בכירה בסגל הבכיר בבי"ס לחינוך בקורסים: "פסיכודיאגנוסטיקה של ילדים ונוער", "יסודות בהערכה פסיכולוגית פרטנית" וכן "אתיקה לפסיכולוגים". בנוסף, אחראית על פרקטיקום חינוכי ועל הפרקטיקום הקליני, מלווה של שנה ב', מדריכה תיזות בנושאי תיקוף מבחנים פסיכולוגיים, זכרון ומצבים רגשיים, לקויות למידה אצל ילדים עם הפרעות התנהגות, הטיה תרבותית במבחנים.

## מועמדים לוועדת האתיקה (המשך)



**יונת בורנשטיין בר-יוסף (התמחות חינוכית)**

ב-8 שנות חברותי בוועדה פעלתי יחד עם שאר חברי הוועדה להטמעת כללי האתיקה המקצועית בקרב קהילת הפסיכולוגים בישראל. בצד טיפול בפניות של פסיכולוגים חברי הפ"י להיוועצות וטיפול בתלונות שהוגשו כנגד פסיכולוגים, פעלתי לקידום הידע והמודעות של ציבור הפסיכולוגים בסוגיות מקצועיות-אתיות.

במשך שתי הקדנציות בהן כיהנתי בוועדה לקחתי חלק בעדכון קוד האתיקה שפורסם בשנת 2017, וריכזתי את הרחבת הקוד בנושא של עבודת הפסיכולוג עם קטינים וחסרי ישע. מאז אישורו של הקוד בינואר ב-2017 עוסקת בהטמעת הקוד החדש בקהילת הפסיכולוגים בישראל. כמו כן מייצגת את הוועדה בדיונים בנושאים מקצועיים-אתיים וחברתיים עקרוניים בתוך ומחוץ להפ"י.

הנני רואה חשיבות רבה לחינוך להפנמת חשיבה מקצועית-אתית ועבודה ברמה מקצועית-אתית גבוהה כבר משלב הלימודים וההתמחות בפסיכולוגיה לענפיה השונים, ודרך כל תחומי העשייה ושלבי ההתפתחות המקצועית של הפסיכולוג המתמחה, המומחה והמדריך. כמו כן מקדמת את שיתופי הפעולה של הוועדה עם הוועד המרכזי, יו"ר הפ"י וגורמים מקצועיים מחוץ להפ"י להובלת יוזמות במישור החברתי, כולל יוזמות חקיקה בנושאים מקצועיים וחברתיים, לרווחת הציבור בישראל.

### קורות חיים

פסיכולוגית חינוכית מומחית-מדריכה. בוגרת המגמה לפסיכולוגיה קלינית-חינוכית באוניברסיטת חיפה. החל משנת 1981 עובדת כפסיכולוגית בשירותים פסיכולוגיים חינוכיים. בוגרת ביה"ס לטיפול משפחתי זוגי בסמינר הקיבוצים, קורס ניהול בכיר למנהלי שפ"ח במכללה למנהל, ותכנית "פסיכולוגיה משפטית" במרכז הבינתחומי

7/2017 – היום - יו"ר ועדת האתיקה של הפ"י

2009 – היום – חברה בוועדת האתיקה של הפ"י

2013 – היום - מנהלת השירות הפסיכולוגי בעירית נשר

מ-1992 – קליניקה פרטית - אבחון, טפול ויעוץ ברמת הפרט והמשפחה, הדרכה פרטנית וקבוצתית.

משנת 2006 - חברה בפורום אתיקה של שפ"י, ומנחה סדנאות בנושא האתיקה המקצועית של הפסיכולוג

2007-2001 – יו"ר הוועדה המקצועית לפסיכולוגיה חינוכית במשרד הבריאות. בתקופה זו הציבה הוועדה כאחד מיעדיה את העלאת המודעות לנושא האתיקה המקצועית של הפסיכולוג החינוכי, וקבעה את נושא האתיקה כנושא חובה להיבחנות בבחינות המומחיות.

1996-2013 פסיכולוגית מומחית-בכירה בשפ"ח קרית טבעון.

1992–1996 מנהלת השירות הפסיכולוגי – חינוכי בקרית-ים.

## מועמדים לוועדת האתיקה (המשך)



### לימור מאירוביץ (התמחות קלינית)

**פניה לבוחרים – מועמדות לוועדת האתיקה – לימור מאירוביץ**  
חברותי וחברי למקצוע, שמי לימור מאירוביץ, פסיכולוגית קלינית מומחית מדריכה, עובדת שנים רבות בשרות הציבורי ובקליניקה הפרטית כמטפלת וכמדריכה. בחיי הפרטיים אני חולקת את זמני בין השרון לגליל, חיה בזוגיות ואם לתאומים מתבגרים. לאורך שנותיי צברתי ידע משפטי וידע בפסיכולוגיה משפטית בצד הידע בפסיכולוגיה.  
אין פסיכולוג, כך אני משערת שלא נתקל בסוגיות אתיות עמן היה עליו להתמודד. אנו מוצאים עצמנו כמטפלים מתלבטים נוכח סוגיות מורכבות שמטופלינו או הסובבים אותם מביאים לפתחנו וגם בשאלות שאנו עצמנו מתחבטים בהן. לעיתים מדובר בדיני נפשות, בעוולות, באינטרסים סותרים, בנזקים שעשויים להיגרם למטופלינו או לנו. המשפטיזציה של כלל השדה הרפואי עשויה להגיע לפתחנו, השדה המשפטי לעיתים זר לנו, והמרחב האתי גם הוא אינו נהיר תמיד.  
אתיקה אינה משפט, אך היא משיקה לו. ומשכך יסייע לנו להבדיל בין זו לזו ולחוש שיש לנו ידע משל עצמנו וגם כתובת שעשויה לסייע לנו להתמודד במרחב האתי. כל אלה הופכים את ועדת האתיקה לגוף רלבנטי, משמעותי שראוי שימשיך להיות נוכח ומונגש עבור ציבור הפסיכולוגים. זאת, הן לצורך העמקת הידע האתי, הן לחשיבה על עניינים עקרוניים והן כמרחב שיש לו יכולת להגן עלינו הפסיכולוגים ועל מטופלינו.  
השינויים שעובר מקצוענו בשנים האחרונות באים לידי ביטוי בהיבטים ארגוניים במקומות עבודתנו, בהנחותנו במרחב הציבורי וגם בשיח הפנימי שלנו. נוכחותה של ועדת האתיקה במרחב המקצועי שלנו עשויה להיות חלק מההתפתחות זו ולתמוך בנו כציבור השומר על מקצועיותו. אני תקווה כי חברותי בוועדת האתיקה תתרום לעשייתה.

### קורות חיים לוועדת האתיקה – לימור מאירוביץ פסיכולוגית קלינית מומחית מדריכה

כתובת: רח' שושנת העמקים 52' א' צורן, הררית ד.נ. משגב

טלפון: 052-4694422 E-mail: limor\_my@walla.com

רישיון מומחה מדריך בפסיכולוגיה קלינית מס' 27-7457, רישיון מגשרת בתחום המשפחה ממשרד המשפטים מס' 910.

### ניסיון תעסוקתי:

2002-2018 \* פסיכולוגית קלינית מומחית מדריכה במרפאת ילד נוער ומשפחה במרכז הרפואי 'הלל יפה'.

\* פסיכולוגית קלינית בקליניקה הפרטית בשרון ובגליל - טיפול בילדים, נוער, מבוגרים

וזוגות.

\* הדרכה לאנשי מקצוע (פסיכולוגים, עו"ס, מרפאות באמנות).

\* מגשרת משפחתית – בשילוב עו"ד.

\* אבחון ופיתוח בתחום הארגוני בחברות באירופה (כארבע שנים)  
\* מרצה לפסיכולוגיה במסלול האקדמי במכללת ספיר (כעשר שנים) ובביה"ס לסעוד  
במרכז הרפואי הלל יפה.

1994-2002 \* פסיכולוגית הנוער של שרות בתי הסוהר (במשך כשנה)

\* הנחיית קבוצות וסדנאות

\* התמחות בפסיכולוגיה קלינית במרפאה ציבורית לבריאות הנפש פתח תקוה.

\* הקמה וניהול פרויקט תעסוקתי שיקומי לחולי נפש בקהילה.

1990 \* עוזרת אישית לפרופ' למשפטים מרדכי מירוני בהליך שינוי ובחירות בארגון אלמנות צה"ל.

### לימודים:

2008-2013 \* לימודי משפטים במכללת שערי משפט (מיקוד במסלול משפחה) (ללא תואר ראשון).

1991-1993 \* לימודי תואר שני בפסיכולוגיה קלינית באוניברסיטת בן-גוריון וסיום בהצטיינות.

\* מתרגלת במחלקה למדעי ההתנהגות באוניברסיטה.

1986-1990 \* לימודי תואר ראשון בפסיכולוגיה (סיום שנה א' כמצטיינת דיקון) ובספרות משווה

באוניברסיטת תל-אביב.

### השתלמויות:

2018 \* קורס יסודות בטיפול משפחתי זוגי – מכון שינוי

2018 \* סדנת הכשרה בטיפול זוגי ממוקד רגש – המרכז הבין תחומי הרצליה

2017 \* מפצחים את הקונפליקט הזוגי – טיפול זוגי בשיטת גוטמן

2016-2017 \* פסיכולוגיה משפטית, קורס שנתי במרכז הבינתחומי הרצליה

2016 \* גירושין בשיתוף פעולה, עמותת להתגרש בשלום

2015 \* נירוביולוגיה בין אישית- המרכז הבינתחומי הרצליה

2014 \* מנטליזציה במסגרת המרכז הרפואי הלל יפה

2011 \* סוגיות במיניות במסגרת המרכז הרפואי הלל יפה

2007 \* מבט אל מעבר לגבול – מרכז שטיינמץ למחקרי שלום, אוניברסיטת ת"א.

2006 \* השתלמות בטיפול משפחתי במסגרת המרכז הרפואי הלל יפה

2005 \* השתלמות בהנחיית קבוצות במסגרת המרכז הרפואי הלל יפה

2004-2005 \* קורס והשתלמות ב'נירופסיכואנליזה' בהנחייתו של פרופ' Mark Solms.

2000 \* קורס גישור בסיסי ומשפחתי ב"גישור ישראל".

### שרות צבאי:

שרות צבאי כרכזת תנאי שירות ביחידות קדמיות ועורפיות.

תחומי עניין: זוגיות ומשפחה, ילדים ונוער, פסיכולוגיה ומשפט, נירופסיכולוגיה.

ניסיון מקצועי: טיפול והוראה, הקמת פרויקט שיקומי-תעסוקתי, עבודה בחו"ל, עבודה קלינית וארגונית.



## מועמדים לוועדת האתיקה (המשך)



ד"ר מיכה וייס (התמחות קלינית)

### מועמדות להמשך חברות בוועדת האתיקה

תחום האתיקה קרוב לליבי- ב-2015 השלמתי במסלול הבינתחומי בבר-אילן דוקטורט העוסק בהטמעת הדיאלוג האתי בפסיכואנליזה ('האם פרקטיקת ההתנצלות רלוונטית לפסיכואנליזה- האם יש מקום לדיאלוג אתי במפגש הפסיכואנליטי?'). בעבודה זאת ניסיתי להתמודד עם המורכבות התיאורטית של מהלך זה, וכן עם האפשרות המעשית לכך. השנה יתפרסם מאמר שלי בג'ורנל פסיכואנליטי (American. J. Psychoanal.) ובו נקודת מבט ביחס לאופן של נוכחות אתית בתוך התהליך הפסיכואנליטי. לפני כשלושים שנה, בזמן לימודי פסיכולוגיה עבדתי משך כמה שנים ב'ער"ן' כמתנדב, ובשכר עבור משמרות לילה. במסגרת זו הייתי שותף בכתיבת הקוד האתי של הארגון, עניין שדרש השקעה לא מועטה, וזכור לי כמספק ומעניין. בשנה ורבע האחרונות אני חבר בוועדת האתיקה בהפ"י ומעורב בהתמודדות עם התייעצויות בתחום האתיקה, ועם תלונות אתיות. בתחושת תהליך ההטמעה של התפקיד אורך זמן, ואני מעוניין להמשיך בו על-מנת לתרום כעת ממקום יותר מנוסה.

בברכה,  
ד"ר מיכה וייס,  
טל- 0528777698.

---

### ד"ר מיכה וייס

#### **פרטים אישיים**

פסיכולוג קליני בכיר ומדריך בטיפול ובאבחון (מ.ר. 2035, 6020, 6746).

נשוי ואב לשלושה- מגורים בגבעתיים.

טל- 052-8777698

דואל- michaweiss13@gmail.com

#### **השכלה אקדמאית**

- 2009-2015 – דוקטורט בפילוסופיה- אוניברסיטת בר-אילן, לימודים בין תחומיים- מסלול פסיכואנליזה ופרשנות. הנושא: 'האם פרקטיקת ההתנצלות רלוונטית לפסיכואנליזה- האם יש מקום לדיאלוג אתי במפגש הפסיכואנליטי?'
- 1979-1985 B.A. ו- M.A. – האוניברסיטה העברית בירושלים (M.A. בהצטיינות).

## לימודים והכשרות מקצועיות

- 2010 הכשרה בגישת טיפול דיאלקטי-התנהגותי D.B.T - בי"ח צפת
- 1993-1996 המכון הפסיכואנליטי בירושלים- תכנית 'הידברות'.
- 1989-1991 בית הספר לפסיכותרפיה באוניברסיטת תל אביב.

## ניסיון מקצועי ומקומות עבודה

- 1988- ואילך - קליניקה עצמאית.
- 2009-2017 פסיכולוג ראשי במרכז להפרעות אכילה למבוגרות בתל-השומר ובשנה וחצי האחרונות מנהל בפועל של המרפאה במרכז, בחצי משרה.
- 1998-2009 פסיכולוג בכיר בתחנה לבריאות הנפש ב'רמת-חן' בחצי משרה.
- 1988-1998 פסיכולוג בעמותת 'עמך' לטיפול בניצולי השואה והדור השני בחצי משרה.
- במהלך לימודי התואר השני מתרגל ב'מבוא לפסיכולוגיה'.

## פרסומים

American Journal of Psychoanalysis לפרסום במהלך 2018:

Weiss Micha (2018) **Ethical Presence In The Psychoanalytic Encounter- The Role Of Apology.**

Weiss Micha, Weiss Sima, (2000) Second Generation to Holocaust Survivors: Enhanced Differentiation of Trauma Transmission. *American Journal of Psychotherapy*, Vol 54, No. 3, 372-385.

(גירסה עברית: וייס מיכה, וייס סימה, דור שני לניצולי שואה, בחתירה אחר יתר מובחנות: מקרה קבוצתי. 'שיחות'. J.D.C. Jerusalem: Second-Generation. כרך י"ד, עמ' 107-113, 2000.)

Micha Weiss en Sima Weiss- *De tweede generatie van holocaustoverlevenden: Een gedifferentieerde visie op het overbrengen van trauma's.* ICODO Info., 2001-1, p. 50-62)

Weiss Micha, Schindler Shlomit, (1995) *Short-Term Therapy for the Second-Generation of Holocaust Survivors at Amcha Ramat-Gan.* In J. Lamberger (Ed.) *A Global Perspective on Working with Holocaust Survivors & the Second Generation.*

## כנסים-

- 29/9/16, יו"ר פאנל. כנס על גישת MFT לטיפול משפחתי בהפרעות אכילה.
- 22/6/16, מתדיין. כנס הפרעות אכילה של האגודה הישראלית להפרעות אכילה.
- 14/4/16, מנחה קבוצת דיון. כנס מעגלים התייחסותיים 2016.

- 8/1/16, מרצה. כנס ישראל השני לפסיכותרפיה - האם יש מקום לדיאלוג אתי במפגש הפסיכואנליטי? קווי מתאר לעבודה טיפולית פסיכואנליטית במרחב האתי.
- 22/7/15, מרצה. כנס ה-49 של ה- International Psychoanalytic Association בוסטון:  
*Is the Practice of Apology Relevant to Psychoanalysis? An Outline of a Morally Informed Psychoanalytic Practice.*
- 26/6/15, מרצה. הרצאה בכנס האגודה ההתייחסותית העולמית. טורונטו:  
*Is the Practice of Apology Relevant to Psychoanalysis? A Preliminary Outline of an Ethically Informed Psychoanalytic Practice.*
- מרץ 2014, מרצה. כנס 'מעגלים התייחסותיים' - האם פרקטיקת ההתנצלות רלוונטית לפסיכואנליזה- האם יש מקום לדיאלוג אתי במפגש הפסיכואנליטי?
- פברואר 2013, מרצה. כנס של האגודה הישראלית לטיפול בהפרעות אכילה. ירושלים. חיות ושחיקה בטיפול אינטנסיבי בהפרעות אכילה.
- יוני 2009, יו"ר פאנל. כנס האגודה ההתייחסותית העולמית.
- יוני 2007, מרצה. כנס האגודה ההתייחסותית העולמית. רומא - *Changes in the setting as developmental, or as process signifiers.*

#### אגודות מקצועיות-

- ממקימי הסניף הישראלי של האגודה העולמית לפסיכואנליזה ופסיכותרפיה התייחסותיים. כיום בוועד של הסמינרים האינטרנטיים באגודה העולמית.
- חבר בוועדת האתיקה של הפ"י.
- חבר בוועד של האגודה הישראלית להפרעות אכילה.

## מועמדים לוועדת האתיקה (המשך)



**רימון לביא**  
(התמחות תעסוקתית-ארגונית-חברתית)

לחברי הפ"י שלום רב,

בהיותי חבר מועצת הפסיכולוגים יזמתי דיון בנושא כללי האתיקה וקבלת "10 הנחיות בסיסיות לפסיכולוגים" שהיוו זרז לגיבוש הקוד האתי של הפ"י. מאז אני עוקב אחר נושאי התנהגות אתית פרופסיונאלית ומשתתף באופן פעיל בדיונים אלו בפורומים השונים, תוך נקיטת עמדה ברורה אל מול הגופים השונים, ועד מרכזי, ועדת אתיקה, מערכת פסיכואקטואליה וגם היועץ המשפטי של הפ"י. על פי עמדתי העקרונית רק התנהגות אתית בלתי מתפשרת יכולה להגן הן על הפסיכולוג כפרט והן על המקצוע, בעיני הציבור ובפני המערכות השונות, בקונפליקטים הנובעים מעצם אופיו האינטראקטיבי של המקצוע שלנו וממורכבות האינטרסים הפועלים בזירה הבינאישית. בעבר הייתי חבר בוועדות שעסקו בחוק הפסיכותרפיה ובהצעות לתיקון סעיף 9 לחוק הפסיכולוגים וניסיתי לקדם פשרות בין הקבוצות השונות של פסיכולוגים, מתוך גישה שכל בעל מקצוע ייצמד לתחומי העיסוק בהם רכש הכשרה, מיומנויות וניסיון ייחודי, כפי שהאתיקה הפרופסיונאלית ממילא מחייבת.

### **תקציר קורות חיים-רימון לביא**

רח' עזה 11 ירושלים 92381  
טל' 054-8020576 נייד: 02-5636355  
rimmon.lavi@gmail.com  
שנת לידה 1944 (רומניה) - שנת עליה 1966 (מאיטליה) - נשוי + 2

### **הסמכה מקצועית:**

פסיכולוג מומחה (חברתי, תעסוקתי, ארגוני) - משרד הבריאות, מס' 772 / 1249

### **השכלה אקדמית:**

1965 - תואר שני במדעי החינוך / פסיכולוגיה – אוניברסיטת ג'נבה, שוויץ (אצל ז'אן פיאג'ה)  
1964 - דיפלומה בפדגוגיה ניסויית – מכון רוסו למדעי החינוך, אוניברסיטת ג'נבה, שוויץ

### **הכשרה פרופסיונאלית והשתלמויות עיקריות:**

2003 - הנחיית תהליכים לבניית קונצנזוס קבוצתי - המרכז לחינוך קהילתי ע"ש ציפורי  
1981 - הנחיית קבוצות – אוניברסיטת בר-אילן  
1968-95 - פסיכולוגיה ארגונית: אדיג'ס, ניהול לפי יעדים, אבחון ארגוני, TA, TQM, מלכ"רים ועוד (בישראל ובארה"ב)

## **תעסוקה:**

2005- עד היום – המרכז הישראלי לקידום צדק חברתי / מ"מ יו"ר ומרכז צוות התעסוקה (ללא שכר)  
2005- עד היום – ג'וינט-ישראל, תב"ת (תנופה בתעסוקה) / חבר בוועדה מקצועית אוכלוסיות עולים, חרדים ומיעוטים (כנ"ל)  
2009–2011 - המרכז הבין תחומי לתעסוקת מבוגרים (יועץ הקמה לפיתוח הדרכה, הכשרה והשתלמויות)  
2005-2006 - משרד התמ"ת, מנהלת מהל"ב / הקמה והפעלת ועדה למקרים מיוחדים  
1971-2005 – שירות התעסוקה / מנהל אגף פיתוח הון אנושי בתעסוקה, יועץ תעסוקה ראשי, ממונה על ההדרכה, ממונה על ענייני הנוער, פסיכולוג מדור הנוער  
1969-1970 – מכון הדסה לייעוץ בבחירת מקצוע / פסיכולוג תעסוקתי ומפתח תוכניות מיון  
1966-1971 - צה"ל / יועץ ארגוני לקידום חברתי, מפקד קורס קציני פסיכולוגיה, ראש חולית פסיכולוגים חיילים.

## **תחומי עיסוק עיקריים:**

כתיבת ניירות עמדה בתחום של תעסוקה וצדק חברתי (עמותת סיכוי, המרכז הישראלי לקידום צדק חברתי)  
הדרכה והכשרת יועצי תעסוקה והנעת תהליכי התמקצעות  
פיתוח פרויקטים לקידום שוויון הזדמנויות בתעסוקה ("אופק 2000" המועצה הציבורית לקידום מקצועות העתיד)  
פיתוח שיטות והטמעתן עם נותני שירותים למחפשי עבודה  
קידום תוכניות אינטגרטיביות בין-משרדיות לשילוב וקידום בתעסוקה  
ייזום וליווי פרויקטים קהילתיים, שיתוף אזרחים באחריות

## **פעילות פרופסיונאלית:**

יו"ר (בעבר) האיגוד הישראלי לייעוץ תעסוקתי (איל"ת). כעת יו"ר ועדת ביקורת חבר הוועד המרכזי של הסתדרות הפסיכולוגים בישראל ושל החטיבה לפסיכולוגיה חברתית-תעסוקתית-ארגונית (בעבר)  
חבר ועדת הרישום בפנקס הפסיכולוגים ליד מועצת הפסיכולוגים, משרד הבריאות (בעבר)  
נציג משרד העבודה והרווחה במועצת הפסיכולוגים (בעבר)

**פרסומים אחרונים:** צדק חברתי ותעסוקה בישראל - תעסוקה, אבטלה ופערים חברתיים עתידיים בישראל (לאור השלכות הגלובליזציה, התפתחות טכנולוגית וצמיחה מהירה של ארצות מתפתחות) - הכשרה מקצועית כתנאי למימוש יעדי התעסוקה וצמצום העוני - הגברת השוויון בין יהודים וערבים בתחום התעסוקה - פיתוח הון אנושי והרחבת תעסוקה מקדמת בתחומי האקולוגיה והאנרגיות המתחדשות

## מועמדים לוועדת האתיקה (המשך)



ד"ר ג'ורג' רנטיסי-עמנואל (התמחות חינוכית)

שמי ד"ר ג'ורג' רנטיסי, פסיכולוג חינוכי מומחה, מדריך בשפ"ח גדרה והמדריך המוסמך הראשון מהמגזר הערבי במחוז מרכז. הנני משתייך לחטיבה החינוכית בהפ"י מזה מספר שנים. את תואר שני בפסיכולוגיה חינוכית סיימתי בהצלחה רבה באוניברסיטת בן גוריון. את הדוקטורט סיימתי בהצלחה באוניברסיטת לייסטר University of Leicester, Britain באנגלית.

ברשותי ניסיון עשיר באבחון פסיכו-דיאגנוסטי ומפתח את "ערכת עמנואל" להערכת כישורי שפה באנגלית ובערבית המומלצת לשימוש ע"י שפ"י. בנוסף, אני מדריך בתחום ליקוי למידה ועבודה מערכתית ולאחרונה אך מתמקצע בפסיכותרפיה ואבחון וטיפול במסגרת התוכנית הלאומית לאובדנות. הנני חבר פעיל בפורום חינוך מיוחד מחוזי ובפורום פסיכו-דיאגנוסטיקה מחוזי מטעם שפ"י ומאד נהנה לשתף ולתרום בידע וניסיון שברשותי. אני מגיש את מועמדוטי לחברות בוועדת האתיקה בתקווה שאוכל לסייע בקידום העשייה המיטבית בפסיכולוגיה החינוכית.

### קורות חיים Curriculum Vitae

#### פרטים אישיים והשכלה

שמי ד"ר ג'ורג' רנטיסי, פסיכולוג חינוכי מומחה, מדריך בשפ"ח גדרה והמדריך המוסמך הראשון מהמגזר הערבי במחוז מרכז. הנני משתייך לחטיבה החינוכית בהפ"י מזה מספר שנים. את תואר שני בפסיכולוגיה חינוכית סיימתי בהצלחה רבה באוניברסיטת בן גוריון. את הדוקטורט סיימתי בהצלחה באוניברסיטת לייסטר University of Leicester, Britain באנגלית.

#### הדגשים מקצועיים

ברשותי ניסיון עשיר באבחון פסיכו-דיאגנוסטי ומפתח את "ערכת עמנואל" להערכת כישורי שפה באנגלית ובערבית המומלצת לשימוש ע"י שפ"י. בנוסף, אני מדריך בתחום ליקוי למידה ועבודה מערכתית ולאחרונה אך מתמקצע בפסיכותרפיה ואבחון וטיפול במסגרת התוכנית הלאומית לאובדנות. הנני חבר פעיל בפורום חינוך מיוחד מחוזי ובפורום פסיכו-דיאגנוסטיקה מחוזי מטעם שפ"י ומאד נהנה לשתף ולתרום בידע וניסיון שברשותי. לאחרונה, סיימתי מספר השתלמויות לרבות קורס פסיכופתולוגיה, קורס מטראומה לחוסן, קורס SEE FAR CBT וקורס ניהול.

## רישיונות

תואר מומחה-מדריך בפסיכולוגיה חינוכית, מאי 2017.

תואר מומחה בפסיכולוגיה חינוכית מס' 30680.

רישיון לעסוק בפסיכולוגיה מס' 85058.

הסתדרות הפסיכולוגים בישראל מס' חבר 5057.

רישיון ייעוץ חינוכי קבוע מס' 11974.

## הוצאה לאור

ערכת עמנואל להערכת כישורי שפה אנגלית (2009). מחקר תיזה אוניברסיטת בן גוריון.

Rantissi, G. & ElKhoury, D. (2003) **Assessing Learning Aptitude and Skills of EFL**. Emmanuel – Center for Psycho Didactic Assessment, (ISBN 965-90587-0-5) Israel.

## פרסומים אקדמיים

Rantissi, G. (2002). "Conflicts within Roles: The case of Arab School Counsellors in Israel", **School Leadership and Management**, Vol. 22 (4), p.4, University of Cardiff, UK. ([http://www.tandf.co.uk/journals/authors/c-authors/slm\\_research.html](http://www.tandf.co.uk/journals/authors/c-authors/slm_research.html))

Rantissi, G. (2002). "Role conflict: The role of the school counsellors as expected and perceived by the members of the role set at Arab schools in Israel", in H. Busher, M. Coleman & M. Morrison (Eds) **Addressing Conflict Between Teachers' Professional Needs and Organizational Demands**, Working Paper No. 3, (February 2002), University of Leicester, UK.

Rantissi, G. (2001). "Dysgraphia: Difficulty in writing, Definition and techniques to overcome it", **Al-Risalah Magazine**, Vol. 10, pp: 385 – 396. Beit Berl College: The Academic Arab Teachers' Training Institute

---

## מועמדים לוועדת האתיקה (המשך)



### שלומית בן משה (התמחות שיקומית)

#### יעדים:

לצד העבודה כפסיכולוגית שיקומית וכמדריכה במסגרות ציבוריות שמשתייכת לחברה בוועדת האתיקה בקדנציה קודמת ולקחתי חלק בפעילות מגוונת לקידום האתיקה המקצועית של הפסיכולוגים בישראל. פעילות זו כללה יעוץ לציבור הפסיכולוגים חברי הארגון, כתיבת מאמרים בנושאי אתיקה וקידום החשיבה האתית בסוגיות ציבוריות רלוונטיות. כחלק מפעילות זו שימשתי כחברה בוועדה לניסוח קווים מנחים ויישומים לכתיבת חוות דעת פסיכולוגיות לבתי משפט. אני מגישה מועמדותי לקדנציה נוספת בוועדת האתיקה של הפ"י, לטובת המשך הפעילות להעלאת המודעות והחשיבה האתית בקרב אנשי מקצוע, מתן מענה וסיוע בהתמודדות עם דילמות אתיות לחברי הארגון, קידום עמדות הפסיכולוגים בסוגיות אתיות ציבוריות מול מוסדות החוק והמדינה, והטמעת והתאמת הקוד האתי בהתאם להתפתחויות טכנולוגיות וחברתיות.

בברכה,  
בן משה שלומית

#### קורות חיים

שם: שלומית בן משה. פסיכולוגית מומחית, מדריכה. חטיבה: שיקומית.  
דואר אלקטרוני: Shlomitbm@bezeqint.net

השכלה אקדמית: M.A. בפסיכולוגיה, המגמה לנוירופסיכולוגיה קלינית, האוניברסיטה העברית בירושלים.  
(מ.ר. 6527). הצטיינות יתרה.

B.A. במדעי ההתנהגות, אוניברסיטת בן-גוריון בנגב. הצטיינות.  
בוגרת השתלמויות מקצועיות שונות בתחום הטיפול, האבחון והפסיכולוגיה המשפטית.

ניסיון מקצועי:

חברה בוועדת האתיקה 2014 – 2018.  
פסיכולוגית אחראית - המחלקה הנוירוכירורגיה, ביה"ח איכילוב.  
פסיכולוגית מחוז מרכז שירות בתי הסוהר.  
בעבר: מנהלת יחידת האבחון במכון הלאומי לשיקום נפגעי ראש,  
פסיכולוגית שיקומית - ביה"ח "לזוינשטיין".

תחומי עניין: אבחון נוירו פסיכולוגי, פסיכותרפיה שיקומית, פסיכולוגיה משפטית.